



CONCURSO TÉCNICO PARA ASSUNTOS ADMINISTRATIVOS USP
EDITAL RH Nº 10/2023

Instruções

1. **Só abra este caderno quando o fiscal autorizar.**
2. Verifique se o seu nome está correto na capa deste caderno e se as folhas de respostas pertencem ao **grupo Z**. Informe ao fiscal de sala eventuais divergências.
3. Durante a prova, são **vedadas** a comunicação entre candidatos e a utilização de qualquer material de consulta e de aparelhos de telecomunicação.
4. Duração da prova: **04 (quatro) horas**. Cabe ao candidato controlar o tempo a partir do relógio disponibilizado na sala de provas. O(A) candidato(a) poderá retirar-se da sala definitivamente somente após decorridas **02 (duas) horas** de prova. Não haverá tempo adicional para preenchimento da folha de respostas.
5. O(A) candidato(a) deverá seguir as orientações estabelecidas pela FUVEST a respeito dos procedimentos de biossegurança adotados para a aplicação deste concurso.
6. Lembre-se de que a FUVEST se reserva o direito de efetuar procedimentos adicionais de identificação e controle do processo, visando a garantir a plena integridade do exame. Assim, durante a realização da prova, poderá ser coletada por um fiscal uma **foto** do(a) candidato(a) para fins de reconhecimento facial, para uso exclusivo da USP e da FUVEST. A imagem não será divulgada nem utilizada para quaisquer outras finalidades, nos termos da lei.
7. Após a autorização do fiscal da sala, verifique se o caderno está completo. Ele deve conter **80 (oitenta)** questões objetivas, com 05 (cinco) alternativas cada, das quais apenas uma atende ao enunciado. Informe ao fiscal de sala eventuais divergências quanto ao número de questões e de alternativas.
8. Preencha a folha de respostas com cuidado, utilizando caneta esferográfica de **tinta azul ou preta**. A folha de respostas **não será substituída** em caso de rasura.
9. Ao final da prova, é **obrigatória** a devolução da folha de respostas acompanhada deste caderno de questões.

Declaração

Declaro que li e estou ciente das informações que constam na capa desta prova, na folha de respostas, bem como nos avisos que foram transmitidos pelo fiscal de sala.

ASSINATURA

O(a) candidato(a) que não assinar esta capa será considerado(a) ausente da prova.



RASCUNHO



CONHECIMENTOS ESPECÍFICOS EM GESTÃO**01**

“[...] é um processo de articulação do conhecimento tácito em conceitos explícitos. É a quintessência do processo de criação do conhecimento, no qual o conhecimento tácito torna-se explícito, tomando a forma de metáforas, analogias, conceitos, hipóteses ou modelos”.

Fonte: TAKEUCHI, Hirotaka; NONAKA, Ikujiro. *Gestão do Conhecimento*. Porto Alegre: Bookman, 2008.

A citação apresentada conceitua uma das formas de conversão do conhecimento que acontece através da interação entre conhecimento tácito (experiência) e explícito (registrado). Tal conceito refere-se à

- (A) socialização.
- (B) externalização.
- (C) combinação.
- (D) internalização.
- (E) mutação.

02

A conservação preventiva de documentos é realizada focalizando três aspectos fundamentais: higienização, pequenos reparos e condições de acondicionamento e armazenamento de documentos (SERIPIERRI, 2005, p. 33-34). Assinale a alternativa que contém apenas atividades de acondicionamento e armazenamento de documentos.

- (A) Remoção de sujidades utilizando bisturi sem corte.
- (B) Remoção de grampos e cliques.
- (C) Troca de capas.
- (D) Higienização com saquinhos de pó de borracha.
- (E) Utilização de caixas polionda e pastas suspensas.

03

“Procura resumir para o consulente as principais características dos documentos em questão, destacando as potencialidades da pesquisa, a forma de organização e a representatividade do conjunto em função de descartes prévios ou de posteriores acréscimos de documentos”.

Fonte: LOPEZ, André Porto Ancona. *Como descrever documentos de arquivo: elaboração de instrumentos de pesquisa*. São Paulo: Arquivo do Estado, Imprensa Oficial, 2002.

A partir do conceito apresentado, assinale a alternativa que corresponde ao termo correto em documentação arquivística.

- (A) Identificação.
- (B) Conteúdo e estrutura.
- (C) Contexto.
- (D) Acesso e utilização.
- (E) Documentação associada.

04

De acordo com o Manual de Conservação Preventiva de Documentos (SERIPIERRI, 2005, p. 25), agentes biológicos – fungos, roedores e insetos – podem causar danos aos documentos e resultam da inobservância de cuidados com o acervo e com o ambiente. Para que atuem e proliferem, esses agentes necessitam de um tipo específico de ambiente combinado, presente em apenas uma das alternativas a seguir. Assinale-a:

- (A) Temperatura e umidade relativa elevada, pouca circulação de ar e falta de higiene.
- (B) Temperatura e umidade relativa baixa, pouca circulação de ar e falta de higiene.
- (C) Temperatura e umidade relativa elevada, bastante circulação de ar e falta de higiene.
- (D) Temperatura e umidade relativa elevada, pouca circulação de ar e adequada higiene do ambiente.
- (E) Temperatura e umidade relativa baixa, bastante circulação de ar e adequada higiene do ambiente.

05

Documentos considerados fundamentais devem ser guardados por tempo ininterrupto. Sendo assim, o conjunto de documentos preservados em caráter definitivo em função de seu valor diz respeito a que tipo de arquivo?

- (A) Arquivo privado.
- (B) Arquivo público.
- (C) Arquivo primário.
- (D) Arquivo permanente.
- (E) Arquivo digital.

06

Sobre o conteúdo do Orçamento Público, a Constituição da República Federativa do Brasil determina que a Lei Orçamentária Anual (LOA) conterá o orçamento

- (A) da seguridade social, abrangendo as entidades e órgãos a ela vinculados, da administração direta ou indireta, exceto os fundos e fundações instituídos e mantidos pelo Poder Público.
- (B) da previdência social, abrangendo as entidades e órgãos a ela vinculados, da administração indireta, bem como os fundos e fundações instituídos e mantidos pelo Poder Público.
- (C) de investimento das empresas em que a União, direta ou indiretamente, detenha cota do capital social.
- (D) fiscal, referente aos Poderes da União, seus fundos, órgãos e entidades da administração direta e indireta, inclusive fundações instituídas e mantidas pelo Poder Público.
- (E) contábil, referente aos Poderes da União, dos Estados e do Distrito Federal, seus fundos, órgãos e entidades da administração direta e indireta, exceto fundações instituídas e mantidas pelo Poder Público.



07

Sobre as fases ou etapas da execução da receita orçamentária é correto afirmar:

- (A) As etapas de previsão, lançamento, arrecadação e recolhimento devem ser seguidas em todos os tipos de receitas orçamentárias.
- (B) A previsão de receitas é a etapa posterior à fixação do montante de despesas que irá constar nas leis de orçamento, além de ser base para estimar as necessidades de financiamento do governo.
- (C) Na etapa do lançamento é dispensada a identificação do valor do crédito fiscal a ser arrecadado pelo órgão competente.
- (D) Na etapa da arrecadação não pode haver participação de agente financeiro como arrecadador da receita pública.
- (E) Na etapa do recolhimento ocorre a transferência dos valores arrecadados à conta específica do Tesouro, responsável pela administração e controle da arrecadação e programação financeira.

08

O empenho é uma fase da execução da despesa pública que é caracterizada pela emissão de um dos mais relevantes documentos fiscais do setor público relacionado à execução do orçamento, a nota de empenho. A seu respeito é correto afirmar:

- (A) Deve ser emitido com precisão e integralidade do valor da despesa de todo o projeto.
- (B) É emitido por sistemas eletrônicos centralizados no órgão de arrecadação como os cupons fiscais aos consumidores finais do setor privado.
- (C) Não podem ser emitidos a favor de entidades governamentais.
- (D) Pode ter valor superior ao da dotação da rubrica orçamentária à qual será classificada.
- (E) Não pode ser emitido posteriormente à data dos documentos que comprovam a compra ou prestação do serviço por um fornecedor.

09

As modalidades de licitação que eram citadas na Lei 8.666 e foram extintas pela nova Lei de contratos e compras, Lei 14.133 de 01 de abril de 2021 são:

- (A) Tomada de preços e convite.
- (B) Concorrência e leilão.
- (C) Leilão e diálogo competitivo.
- (D) Convite e concurso.
- (E) Pregão e leilão.

10

A principal receita das universidades estaduais de São Paulo é o repasse da parte do ICMS – imposto sobre circulação de mercadorias e serviços. Sobre este imposto é correto afirmar:

- (A) O valor do repasse recebido mensalmente pelas Universidades Estaduais tem por base o valor total dos autolançamentos, feitos pelos contribuintes no mesmo mês do repasse.
- (B) No Estado de São Paulo, o ICMS é gerido por órgão do governo federal a partir de legislação e regulamentos próprios.
- (C) O montante dos repasses de ICMS às universidades é definido na Lei de Orçamento Anual do Estado exatamente como ocorre no decorrer do ano fiscal.
- (D) Os valores repassados pelo governo estadual às universidades paulistas somente podem ser usados para o pagamento de salários e outros benefícios aos servidores públicos destas instituições.
- (E) A USP recebe uma porcentagem fixa do ICMS, portanto, se as alíquotas de ICMS sobre combustíveis do Estado forem reduzidas, o valor repassado à Universidade também será afetado.

11

A respeito do conceito de projetos e suas características, assinale a alternativa INCORRETA.

- (A) Um projeto é um esforço contínuo que se repete regularmente para entregar um produto ou serviço.
- (B) Um projeto é um conjunto único de processos que consiste em atividades coordenadas e controladas com datas de início e fim, empreendidas para atingir certos objetivos.
- (C) O alcance dos objetivos do projeto requer provisão de entregas, conforme requisitos específicos.
- (D) Um projeto exige um esforço temporário empreendido para criar um produto, serviço ou resultado único.
- (E) Um projeto é um esforço único, multidisciplinar e organizado para realizar entregas acordadas dentro de requisitos e restrições predefinidos.

12

O termo *Stakeholder* é definido como:

- (A) A sociedade em geral que pode ser afetada por uma decisão do projeto.
- (B) Indivíduo, grupo ou organização que pode afetar, ser afetado, ou sentir-se afetado por uma decisão, atividade, ou resultado de um projeto.
- (C) Os proprietários da empresa que serão afetados pelo resultado do projeto.
- (D) A diretoria da organização que patrocina o projeto.
- (E) Os colaboradores envolvidos no projeto que afetam ou são afetados pelo projeto.



13

Sobre os grupos de processos de Gestão de Projetos, assinale a alternativa INCORRETA.

- (A) Os processos de iniciação de projetos caracterizam-se, fundamentalmente, pela aprovação do projeto e pela nomeação de seu gerente, equipe e mapeamento de *stakeholders*.
- (B) Esses grupos de processos ocorrem ao longo de todo o projeto, relacionando-se com as áreas de conhecimento e com o ciclo de vida do projeto.
- (C) Os processos de planejamento, de execução e de monitoramento e controle distribuem-se ao longo do projeto.
- (D) Os processos de iniciação alimentam processos de replanejamento e controle integrado de mudanças ao longo do projeto.
- (E) Cabe ao gerente de projetos e à sua equipe preocuparem-se com os processos de planejamento e replanejamento quando os desvios são observados nos processos de controle do projeto.

14

Sobre o gerenciamento de escopo de projetos, assinale a alternativa INCORRETA.

- (A) A declaração de escopo de um projeto deve incluir a justificativa e o produto do projeto, que não poderão ser alterados até o fim do projeto.
- (B) O escopo do projeto refere-se ao trabalho a ser realizado no âmbito do projeto.
- (C) A área de gestão de escopo refere-se ao escopo do produto/serviço/resultado e ao escopo do projeto.
- (D) O escopo do produto relaciona-se com os requisitos, características, funções que devem estar presentes no produto/serviço/resultado do projeto.
- (E) O escopo do projeto é o trabalho que deve ser feito para fornecer o produto/serviço/resultado conforme acordado.

15

Dentre as vantagens da gestão de portfólio é possível afirmar, EXCETO:

- (A) Não exige critérios estratégicos.
- (B) A análise sistemática dos projetos é encorajada.
- (C) Os pontos fortes e fracos de cada projeto são ressaltados.
- (D) Decisões quanto ao investimento de capital, alocação de recursos, priorização e seleção de projetos são facilitadas.
- (E) Projetos são referenciados a níveis de desempenho de negócio.

CONHECIMENTOS EM LINGUAGENS

16

Leia o seguinte trecho e observe atentamente as orações introduzidas pela palavra “que”:

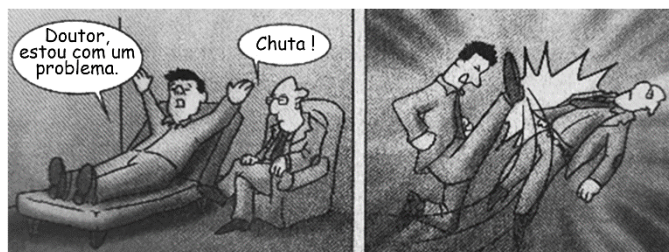
“Uma moça que (1) professasse ideias filosóficas a respeito do amor e do casamento diria que (2) os impulsos do coração estavam antes de tudo. Rosina não era inteiramente avessa aos impulsos do coração e à filosofia do amor; mas tinha ambição de figurar alguma cousa, morria por vestidos novos e espetáculos frequentes, gostava enfim de viver à luz pública. Tudo isso podia dar-lhe, com o tempo, o rapaz de nariz comprido, que (3) ela antevia já na direção da casa em que (4) trabalhava; o Ernesto porém era difícil que (5) passasse do lugar que (6) tinha no arsenal, e em todo caso não subiria muito nem depressa”.

Fonte: MACHADO DE ASSIS, J. M. “Ernesto de tal” in *Histórias da meia-noite*. Rio de Janeiro: Garnier. 1989. pp. 83.

A palavra “que” funciona como pronome relativo em:

- (A) 1; 3; 4 e 5.
- (B) 2; 3; 4 e 6.
- (C) 3; 4; 5 e 6.
- (D) 1; 4; 5 e 6.
- (E) 1; 3; 4 e 6.

17



Henrique, C.C. *Estilística e discurso*. Rio de Janeiro: Elsevier, 2011.p.129.

O advérbio “literalmente” vem ganhando novos significados com o uso. Assinale a alternativa em que o significado de “literalmente” é o mesmo do apresentado na tirinha:

- (A) Ele literalmente soube lidar com a situação.
- (B) Eu estou literalmente morta de cansaço.
- (C) Eu sou literalmente apaixonado por você.
- (D) Estou na cozinha literalmente com a mão na massa.
- (E) Ela literalmente voou na piscina, conseguindo a medalha olímpica.



18

Observe as imagens a seguir:



Imagem 1



Imagem 2



Imagem 3

A peça publicitária da década de 1960 retratava a mulher de maneira pejorativa. Assinale a alternativa que se relaciona corretamente à imagem que se tinha da mulher à época.

- (A) A mulher possuía condições financeiras para adquirir um carro.
- (B) Os carros eram potentes e, por isso, adequados às mulheres.
- (C) A mulher era subjugada em relação ao homem.
- (D) As mulheres eram proibidas de dirigir.
- (E) A escolha do modelo do carro era feita pelas mulheres.

TEXTO PARA AS QUESTÕES 19 A 21

O sobrevivente
(A Cyro dos Anjos)

Impossível compor um poema a essa altura da evolução da humanidade.
Impossível escrever um poema — uma linha que seja — de verdadeira poesia.
O último trovador morreu em 1914.
Tinha um nome de que ninguém se lembra mais.

Há máquinas terrivelmente complicadas para as necessidades mais simples.
Se quer fumar um charuto aperte um botão.
Paletós abotoam-se por eletricidade.
Amor se faz pelo sem-fio.
Não precisa estômago para digestão.

Fonte: Carlos Drummond de Andrade. *Alguns poemas*. Rio de Janeiro: Record, 2022. Edição digital.

19

Com relação ao avanço tecnológico, o eu lírico mostra-se

- (A) desencantado.
- (B) abnegado.
- (C) confiante.
- (D) alienado.
- (E) entusiasmado.

20

Na segunda estrofe do poema, substituindo-se o verbo “haver” pelo verbo “existir”, o resultado será

- (A) existe.
- (B) existem.
- (C) exista.
- (D) existirão.
- (E) existirá.

21

Mantendo a correlação verbal e a coerência, no verso “Se quer fumar um charuto aperte um botão”, os verbos “querer” e “apertar” podem assumir, respectivamente, as seguintes formas:

- (A) quisesse – aperto
- (B) quiser – aperte
- (C) quisera – apertará
- (D) queria – apertei
- (E) quis – apertou



22

Leia a campanha publicitária:

Campanha
MAIO Laranja
Mês de enfrentamento e prevenção ao abuso e à exploração sexual de crianças e adolescentes
Seja a voz de quem não pode falar!

CNOMP
Conselho Nacional dos Conselheiros do Ministério Público das Escolas da União

MPCE
Ministério Público do Estado do Ceará

Ministério Público do Estado do Amapá

Fonte: <https://www.mpap.mp.br/noticia/conselho-nacional-lanca-campanha-em-alusao-ao-maio-laranja>

Na campanha, o verbo “ser” aparece no modo:

- (A) subjuntivo, demonstrando dúvida sobre o enfrentamento mencionado.
- (B) imperativo, reforçando o apelo à participação na campanha.
- (C) infinitivo, mostrando que a ação do sujeito é mais importante do que a ordem dada.
- (D) presente do indicativo, relatando um fato de forma isenta de julgamento.
- (E) pretérito imperfeito, explicitando que a campanha já foi finalizada.

TEXTO PARA AS QUESTÕES 23 E 24

quando tu sentires vontade
de rever aquela pessoa que
desrespeitou a sua existência
e que você, mesmo assim,
continuou amando-a,
saia correndo
– endorfina alivia a dor.

Fonte: Amanda Kviatkovski. Poesias e xícaras de café (às vezes chá).
Edição independente. 2021.

23

O sinal de travessão introduz, no contexto do poema, uma

- (A) retificação.
- (B) concessão.
- (C) oposição.
- (D) explicação.
- (E) condição.

24

No poema, a locução conjuntiva “mesmo assim” pode ser substituída, sem prejuízo do sentido, por

- (A) a despeito disso.
- (B) bem como.
- (C) contanto que.
- (D) diante disso.
- (E) destarte.



25

Leia os textos I e II abaixo.

Texto I



Disponível em <https://fotografia.folha.uol.com.br/galerias/1756563739458970-charges-fevereiro-de-2023>.

Texto II

“Trabalhadores de colheita de uva são resgatados em regime análogo à escravidão no Rio Grande do Sul.

Segundo os órgãos que participaram da operação —Ministério do Trabalho e Emprego, Ministério Público do Trabalho e polícias Federal e Rodoviária Federal—, 192 trabalhadores relataram ter sido enganados pela promessa de emprego temporário, salário de R\$ 4.000, alojamento e refeições pagas.”

Fonte: Reportagem de Caue Fonseca e Fernanda Brigatti. Folha de São Paulo. 24.02.2023.

Considerando a relação existente entre os textos I e II, depreende-se que a charge de Benett recorre, predominantemente, a

- (A) um eufemismo.
- (B) uma alusão.
- (C) um paradoxo.
- (D) uma personificação.
- (E) uma hipérbole.

26

Leia o texto:

Introdução - Uma História Social do Tempo

“Tente o leitor deste livro imaginar uma situação qualquer de sua vida na qual a palavra tempo não se encaixe. Tente contar uma história que lhe venha à mente, descrever uma situação qualquer do seu cotidiano ou analisar uma questão relevante do seu mundo, sem a palavra tempo ou um dos seus sinônimos: época, idade, ano, era, clima, momento, dia, hora, minuto, segundo, antes, agora, depois, passado, presente, futuro. Imagine agora como seria deixar seus pensamentos sem uma dessas palavras durante, digamos, 24 horas. Se esses exercícios hipotéticos se mostrarem minimamente complicados, é porque o tempo está por toda parte, a todo instante, em todas as pessoas, em todas

as épocas. Como bem afirma Hans Meyerhoff, “não há nenhuma experiência que não tenha um índice temporal ligado a ela”.

Pimenta, João Paulo. O Livro do Tempo. Uma História Social. São Paulo: Edições 70. 2021. p. 9.

No texto, o autor apresenta diversos sinônimos para a palavra “tempo”. Além dos termos em destaque, há outros marcadores temporais. A alternativa que apresenta corretamente palavras que trazem a ideia de *tempo* é

- (A) “leitor”; “história”; “livro”.
- (B) “durante”; “experiência”; “pessoas”.
- (C) “instante”; “agora”; “durante”.
- (D) “experiência”; “situação”; “leitor”.
- (E) “agora”; “exercícios”; “questão”.



27

Leia o excerto de Eça de Queirós em *A Cidade e as Serras*:

“(…) a ideia de Civilização, para Jacinto, não se separava da imagem de Cidade, duma enorme Cidade, com todos os seus vastos órgãos funcionando poderosamente. Nem *este meu supercivilizado amigo compreendia* que longe de armazéns servidos pôr três mil caixeiros; e de Mercados onde se despejam os vergéis e lezírias de trinta províncias; e de Bancos em que retine o ouro universal; e de Fábricas fumegando com ânsia, inventando com ânsia; e de Bibliotecas abarrotadas, a estalar, com a papelada dos séculos; e de fundas milhas de ruas, cortadas, pôr baixo e pôr cima, de fios de telégrafos, de fios de telefones, de canos de gases, de canos de fezes; e da fila atroante dos ônibus, tramas, carroças, velocípedes, calhambques, parelhas de luxo; e de dois milhões duma vaga humanidade, fervilhando, a ofegar, através da Polícia, na busca dura do pão ou sob a ilusão do gozo – o homem do século XIX pudesse saborear, plenamente, a delícia de viver!”

A partir da leitura do texto, é correto dizer:

- (A) Jacinto imagina uma cidade sem problemas de ordem social.
- (B) “este meu supercivilizado amigo” é alguém que se contrapõe às ideias de Jacinto.
- (C) Existe oposição entre a ideia de progresso e os elementos urbanos elencados.
- (D) A expressão “enorme Cidade, com todos os seus vastos órgãos” refere-se exclusivamente ao lado burocrático e tecnológico da cidade.
- (E) A expressão “delícia de viver” compreende vantagens de uma grande cidade do século XIX.

TEXTO PARA AS QUESTÕES 28 A 30

O que acordou o menino tarde da noite não foram os palavrões, estava acostumado a dormir com barulho, mas o chute na caixa de papelão, uma embalagem de geladeira largada na calçada havia dois dias que lhe servia de cama. (...) Permaneceu imóvel, silencioso, à escuta, coração batendo forte, até certificar-se, pela natureza dos sons, de não estar sendo alvo de predadores. Esticou o pescoço para fora da caixa e espiou. Cuidava de não fazer ruído, estratégia de sobrevivente. O homem saíra bêbado do restaurante e tentava ajudar uma mulher cheia de dourados a entrar no carro estacionado a pouco mais de dois metros da caixa. Na verdade, era ela quem o ajudava. O homem, já entrado em anos e em álcool, além de tropeçar nas pernas da mulher, ameaçava cair em cima da caixa. Com muito esforço, aboletou-se no banco ao lado do motorista, deixando a perna do lado de fora, presa entre o meio-fio e o carro, e não parecia preocupado em recolhê-la. A mulher assumira o lugar do motorista e estava para dar partida no carro não fosse o fato de a chave estar no bolso dele, que, por sua vez, estava com a porta aberta e a perna do lado de fora. O menino desinteressara-se da cena e estava prestes a recolher a cabeça quando viu a carteira de dinheiro no bolso de trás da calça do homem, quase inteiramente para fora, num equilíbrio precário, pronta para ser colhida. Manteve a posição de vigia e esperou.

Luiz Alfredo Garcia-Roza. Achados e perdidos. São Paulo: Companhia das Letras, edição digital.

28

Na cena narrada, inicialmente o menino procura “não fazer ruído” porque

- (A) planejava cometer um assalto.
- (B) estava seguindo o homem que estava bêbado.
- (C) temia ser vítima de algum tipo de agressão.
- (D) pretendia entrar no restaurante sem ser notado.
- (E) conhecia a mulher que saiu do restaurante.

29

As vírgulas foram empregadas para separar os elementos de uma enumeração no trecho:

- (A) “Com muito esforço, aboletou-se no banco ao lado do motorista, deixando a perna do lado de fora”.
- (B) “(…) até certificar-se, pela natureza dos sons, de não estar sendo alvo de predadores”.
- (C) “O homem, já entrado em anos e em álcool, além de tropeçar nas pernas da mulher, ameaçava cair em cima da caixa”.
- (D) “Permaneceu imóvel, silencioso, à escuta”.
- (E) “(…) que, por sua vez, estava com a porta aberta e a perna do lado de fora”.

30

O pronome sublinhado no trecho “que lhe servia de cama” refere-se

- (A) à caixa de papelão.
- (B) à embalagem de geladeira.
- (C) ao menino.
- (D) à calçada.
- (E) à cama.



TEXTO PARA AS QUESTÕES 31 A 33

We've been given no shortage of digital tools that should, in theory, help us work better, with more focus and efficiency, and connect us more easily with our colleagues. Instead, email, instant messaging, remote-meeting apps, work-flow and project-management software can feel like buckets with holes in the bottom, maddeningly inadequate to the task of keeping us from drowning in work. It's clear that something in the great digital-workplace experiment has gone wrong. Or maybe it's more accurate to say that it's still too early to expect that we would have figured out how to make things go right. "We're working now with new technologies that only emerged in the late '90s," says Cal Newport, a Georgetown computer-science professor. "The idea that we immediately figured out the best way to use them is ahistorical. Of course we haven't gotten it right yet."

Disponível em <http://www.nytimes.com> (adaptado).

31

Observe o seguinte trecho do texto:

"Instead, email, instant messaging, remote-meeting apps, work-flow and project-management software can feel like buckets with holes in the bottom [...]"

O emprego do termo "instead", no contexto em que se encontra, indica que, no ambiente de trabalho, as ferramentas digitais

- (A) facilitam a produtividade na execução das tarefas diárias, pois ampliam a concentração.
- (B) melhoram as relações interpessoais da equipe, pois incentivam a comunicação.
- (C) facilitam o trabalho remoto, pois permitem a análise de dados em tempo real.
- (D) são contraproducentes, pois aumentam o volume de trabalho.
- (E) podem ter custos altos, pois demandam grande tempo de treinamento.

32

No trecho "Or maybe it's more accurate to say that it's still too early to expect that we would have figured out how to make things go right", o termo sublinhado equivale, em português, a

- (A) correto.
- (B) racional.
- (C) ambíguo.
- (D) necessário.
- (E) inócuo.

33

A expressão sublinhada no trecho "The idea that we immediately figured out the best way to use them is ahistorical" pode ser substituída, sem prejuízo do sentido, por

- (A) disturbed.
- (B) constructed.
- (C) failed.
- (D) made.
- (E) understood.

TEXTO PARA AS QUESTÕES 34 E 35

Considere a charge de Sarah Kempa:

"We've trained the A.I. art generator so well that it now feels too insecure about its work to make any art".



By Sarah Kempa

Revista New Yorker. 11/01/ 2023

34

Com base na combinação de texto e imagem na charge, depreende-se que a arte produzida pela máquina de Inteligência Artificial (I.A.)

- (A) caracteriza-se como sendo demasiadamente realista.
- (B) é incapaz de inspirar emoções positivas nos seres humanos.
- (C) é marcada por alto grau de trivialidade, de natureza descartável.
- (D) revela a aquisição, por parte da máquina, de uma característica humana indesejável.
- (E) tende a causar a perda do afeto nas relações humanas.

35

Considerando o segmento "so well that", depreende-se que o termo "that" introduz ideia de

- (A) finalidade.
- (B) consequência.
- (C) concessão.
- (D) condição.
- (E) comparação.



CONHECIMENTOS JURÍDICOS E EM NORMATIVAS DA USP

36

“Ao longo das últimas oito décadas, acervos de valor inestimável foram entregues aos cuidados da USP, que, através de seus pesquisadores, tratou, recuperou, preservou, exibiu em público e estudou esses tesouros. O resultado – também inestimável – pode ser parcialmente verificado na forma de ensino consistente, formulação de teorias que explicam com mais exatidão o mundo natural e as sociedades humanas, produção de pesquisas de impacto internacional e a possibilidade de contemplar peças que enriquecem, inspiram, emocionam e deslumbram o coração e a mente”.

Fonte: Os múltiplos usos sociais dos acervos da USP <https://jornal.usp.br/cultura/os-multiplos-usos-sociais-dos-acervos-da-usp/>.

O trecho acima se refere a um dos principais papéis de uma das partes componentes da Universidade de São Paulo, mencionada em seu Estatuto, os(as)

- (A) Museus.
- (B) Institutos Especializados.
- (C) Núcleos de Apoio.
- (D) Faculdades.
- (E) Institutos.

37

O artigo 12 do Estatuto da USP disciplina o patrimônio da Universidade, enquanto o artigo 13 do mesmo diploma disciplina os recursos financeiros. Assinale a alternativa que contempla apenas recursos financeiros:

- (A) Retribuição de serviços prestados à comunidade e taxas e emolumentos.
- (B) Subvenções e doações e bens móveis e imóveis.
- (C) Rendas de aplicação de bens e de valores patrimoniais e fundos especiais.
- (D) Empréstimos e financiamentos e direitos adquiridos, doados ou legados.
- (E) Dotações atribuídas à USP no orçamento da União e saldos dos exercícios financeiros transferidos para conta patrimonial.

38

O Hospital Universitário da USP foi idealizado a partir da proposta da criação de um novo curso de medicina, em uma reunião da Congregação da Faculdade de Medicina da USP em 1966. O Objetivo era criar um curso com novas estratégias de ensino que unissem o curso teórico e prático e que organizasse as diferentes áreas médicas, dando início a criação do hospital de ensino. Após muitas reuniões, em 1969 decidiu-se criar um Hospital Universitário preocupado com o ensino da área médica e também com o ensino de outras áreas da saúde, como enfermagem, odontologia, farmácia, psicologia e saúde pública.

Disponível em <https://www.hu.usp.br/historia>.

Em 1976 o Regimento Geral da USP foi modificado por um Decreto, que criou o chamado Hospital de Pesquisa e Reabilitação de Lesões Lábio-Palatais (HPRLLP, hoje HRAC-USP) e o Hospital Universitário (HU-USP), após a aprovação tanto do Conselho Universitário da USP como do Conselho Estadual de Educação. A Unidade, assim, foi transformada em unidade hospitalar autônoma com o nome de Hospital de Pesquisa e Reabilitação de Lesões Lábio-Palatais (HPRLLP-USP), passando a ser vinculado diretamente à Reitoria da USP.

Disponível em <https://hrac.usp.br/institucional/historia/> (adaptado).

Considerando-se os artigos 8º e 9º do atual Regimento Geral da USP, pode-se afirmar que os Hospitais, classificados como órgãos complementares, desempenham a função de:

- (A) bibliotecas e salas de aula.
- (B) bibliotecas e equipamentos de atenção à saúde.
- (C) salas de aula tanto de disciplinas teóricas como práticas e equipamentos de atenção à saúde.
- (D) salas de aula de disciplinas teóricas e laboratórios de pesquisa.
- (E) salas de aula de disciplinas práticas e laboratórios de pesquisa.

39

Na qualidade de Técnico para Assuntos Administrativos, você foi lotado em um Departamento de Ensino e Pesquisa de uma Unidade da USP. A Chefe do Departamento agendou uma reunião para a próxima semana e solicitou seu apoio na confecção da pauta da reunião. Ao organizar os itens, você nota que um dos temas não é da competência do Conselho Departamental. Assinale a alternativa que indica o assunto que NÃO compete ao Departamento.

- (A) Distribuição das aulas de ensino de graduação entre os docentes.
- (B) Distribuição das aulas de ensino de pós-graduação entre os docentes.
- (C) Distribuição das atividades de extensão entre os docentes.
- (D) Opinar sobre as equivalências de disciplinas cursadas fora da USP para posterior aprovação pela Comissão de Graduação.
- (E) Aprovar o aproveitamento de créditos em Curso de Pós-Graduação.



40

Em um dia normal de trabalho, uma forte tempestade, típica do verão, ocasiona alagamentos nas proximidades de um dos *campi* da USP. Os empregados públicos estão assustados e com medo de deixar os locais em que desempenham suas atividades. Todos permanecem por 40 minutos no local de trabalho, conversando, estudando ou descansando. Nos termos do art. 4º, § 2º, da CLT, esse período de 40 minutos pode ser considerado

- (A) busca de proteção pessoal em razão de más condições climáticas, sem direito a remuneração ou banco de horas.
- (B) período de jornada extraordinária, com direito a cômputo em banco de horas.
- (C) busca de proteção pessoal em razão de más condições climáticas, com direito a remuneração ou banco de horas.
- (D) período de jornada extraordinária, sem direito a cômputo em banco de horas, mas com direito a remuneração.
- (E) período de jornada extraordinária, com direito a remuneração.

41

Segundo a legislação trabalhista vigente é vedado ao empregador exigir experiência prévia superior a

- (A) 6 meses.
- (B) 9 meses.
- (C) 1 ano.
- (D) 15 meses.
- (E) 2 anos.

42

O art. 5º da CLT traz uma ideia geral: trabalhos de igual valor devem receber salários iguais. Dois empregados públicos da USP desempenham as mesmas funções e possuem o mesmo tempo de serviço. Nenhum deles exerceu qualquer função gratificada no passado, nem exerce atualmente. Um deles, no entanto, recebe 75% do valor pago ao outro. Uma causa provável para tal situação e que não afronta o art. 5º, citado, é o acordo de redução de jornada de

- (A) 8 para 6 horas diárias.
- (B) 8 para 7 horas diárias.
- (C) 40 para 20 horas semanais.
- (D) 40 para 26 horas semanais.
- (E) 40 para 32 horas semanais.

43

Um contrato de trabalho por prazo determinado foi prorrogado uma vez, por igual período. Próximo a seu fim, o gestor recomenda nova prorrogação. Como funcionário da área de pessoal, qual seria sua recomendação?

- (A) É vedado renovar o contrato novamente.
- (B) Se renovado mais uma vez, o contrato passa a vigor por tempo indeterminado.
- (C) A renovação pretendida pode acontecer, desde que por tempo igual ao da soma dos dois períodos anteriores.
- (D) A renovação pretendida pode acontecer, desde que a soma dos três períodos não ultrapasse 3 anos.
- (E) A renovação pretendida pode acontecer, desde que a soma dos três períodos não ultrapasse 6 anos.

44

No mundo do entretenimento (cinema, séries, novelas) é comum que se verifiquem cenas como a representada a seguir, em que um segurança seleciona quem pode entrar no espaço de entretenimento, em detrimento dos demais, que continuam aguardando na fila.



Disponível em <https://www.gettyimages.it/immagine/fila-discooteca>

À luz dos princípios constitucionais que regem a Administração Pública, caso uma experiência como a representada na imagem fosse verificada numa repartição, estar-se-ia diante de uma afronta aos princípios da

- (A) moralidade e eficiência.
- (B) publicidade e impessoalidade.
- (C) impessoalidade e moralidade.
- (D) eficiência e publicidade.
- (E) eficiência e moralidade.

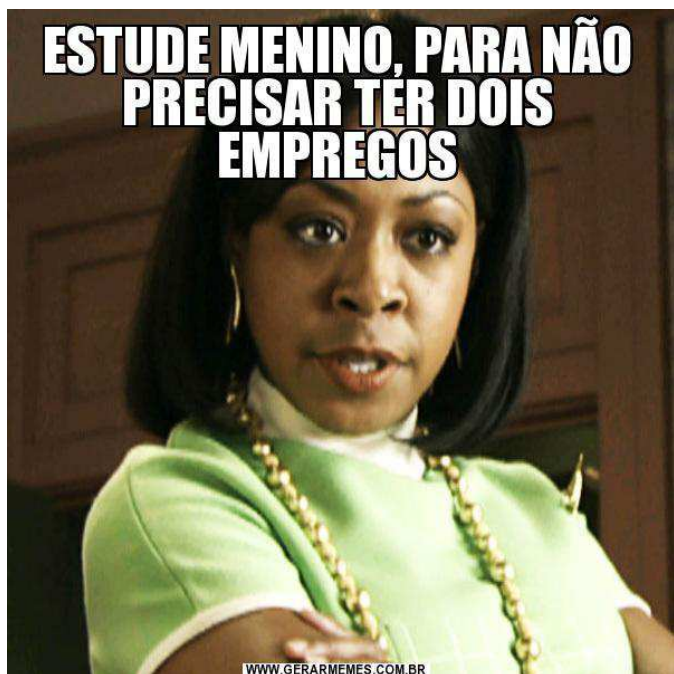


45

Os concursos públicos para seleção de servidores públicos são regidos por editais que preveem o prazo de validade do certame. Durante o prazo de validade do concurso, vagas supervenientes serão preenchidas com candidatos aprovados constantes do chamado cadastro de reserva. Imagine que determinado concurso para a seleção de docentes, no âmbito da USP, traz a informação de que a validade é imediata, exaurindo-se com a nomeação. Tal disposição seria:

- (A) válida, porquanto superior a 1 ano, mas prorrogável.
- (B) válida, porquanto inferior a 2 anos, mas prorrogável.
- (C) válida, porquanto inferior a 2 anos e improrrogável.
- (D) inválida, pois os editais devem, obrigatoriamente, prever um prazo de validade.
- (E) inválida, devendo-se nomear os candidatos do cadastro de reserva, na ordem de sua classificação.

46



Disponível em <https://www.gerarmemes.com.br/meme/1317273-fraudulenta-imagino-a-pessoa-com-problemas>

No âmbito da Administração Pública, a situação retratada no *meme* é chamada de

- (A) cargo ou emprego em comissão.
- (B) cargo ou função de confiança.
- (C) acumulação de empregos públicos, limitado a situações previstas pela Constituição Federal.
- (D) acumulação de empregos públicos, que é sempre admitida quando houver compatibilidade de horários.
- (E) acumulação de empregos públicos, que é sempre admitida quando os empregadores forem entidades diferentes da Federação.

47

De acordo com o artigo 37, inciso XXI, da Constituição Federal, “ressalvados os casos especificados na legislação, as obras, serviços, compras e alienações serão contratados mediante processo de licitação pública que assegure igualdade de condições a todos os concorrentes, com cláusulas que estabeleçam obrigações de pagamento, mantidas as condições efetivas da proposta, nos termos da lei, o qual somente permitirá as exigências de qualificação técnica e econômica indispensáveis à garantia do cumprimento das obrigações”. As licitações são uma forma de garantir quais princípios constitucionais da Administração Pública?

- (A) publicidade e moralidade.
- (B) moralidade e impessoalidade.
- (C) impessoalidade e razoabilidade.
- (D) legalidade e publicidade.
- (E) eficiência e razoabilidade.

48

Segundo Maria Sylvia Zanella Di Pietro, “quando se quis mencionar o princípio, a Constituição de 1988 falou em [X] (art. 37, *caput*) e, no mesmo dispositivo, quando quis mencionar a lesão à [X] administrativa, falou-se em [Y]. (...). O artigo 37, § 4º, da Constituição prevê lei que estabeleça a forma e a gradação das medidas previstas no dispositivo. (...). A Lei 8.429/92 é de âmbito nacional e, portanto, obrigatória para todas as esferas de governo, quando define os sujeitos ativos, os atos de [Y], as penas cabíveis etc. No entanto, alguns de seus dispositivos tratam de matéria estritamente administrativa, a respeito da qual cada [Z] tem competência privativa para legislar” (texto adaptado).

Assinale a alternativa que indica, respectivamente, as palavras ou expressões substituídas por [X], [Y] e [Z].

- (A) moralidade – improbidade – ente da federação.
- (B) improbidade – moralidade – município.
- (C) legalidade – improbidade – estado.
- (D) legalidade – ilegalidade – ente da federação.
- (E) moralidade – improbidade – estado.

49

O servidor público da administração direta, autárquica e fundacional, no exercício de mandato eletivo federal, estadual ou distrital será

- (A) mantido no cargo, emprego ou função e remunerado em ambos os vínculos, se houver compatibilidade de horários.
- (B) mantido no cargo, emprego ou função, com prejuízo da remuneração do cargo eletivo, se houver compatibilidade de horários.
- (C) mantido no cargo, emprego ou função, com prejuízo da remuneração do cargo eletivo, mesmo que não haja compatibilidade de horários.
- (D) afastado do cargo, emprego ou função, sendo-lhe facultado optar pela sua remuneração.
- (E) afastado de seu cargo, emprego ou função.



50

Observe a imagem:



Disponível em https://pt.wikipedia.org/wiki/Moinho_de_%C3%A1gua.

O moinho apresentado é constantemente movimentado pelo fluxo de água do rio adjacente. Trata-se de uma alegoria capaz de representar, no âmbito da administração pública, o princípio da

- (A) continuidade do serviço público.
- (B) hierarquia.
- (C) autotutela.
- (D) razoabilidade.
- (E) eficiência.

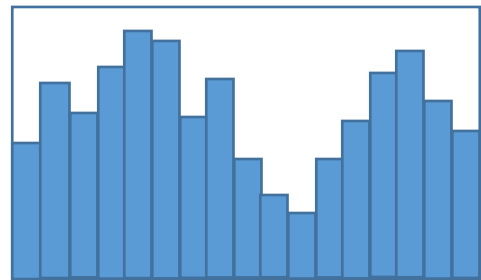
CONHECIMENTOS EM MATEMÁTICA

51

Um carro faz um trajeto em velocidade constante. Em certo instante, ele está a 50 km do destino. Vinte minutos depois ele está a 10 km do destino. Após esse segundo instante, ele chegará no destino em

- (A) 4 minutos.
- (B) 5 minutos.
- (C) 8 minutos.
- (D) 10 minutos.
- (E) 12 minutos.

52



O gráfico mostra o desempenho de venda de um *market place* semana a semana. O número de semanas com desempenho melhor do que na semana imediatamente anterior foi

- (A) 8
- (B) 10
- (C) 12
- (D) 14
- (E) 16

53

Considere a seguinte frase:

“ESTOU EM APUROS, PERDI MEU_____”.

Sem contar espaços e pontuação, se uma palavra for adicionada para completar a frase e essa inserção deixá-la com exatamente 50% de vogais em relação ao total de letras, então a palavra tem necessariamente

- (A) duas consoantes a menos do que vogais.
- (B) uma consoante a menos do que vogais.
- (C) igual número de consoantes e vogais.
- (D) uma consoante a mais do que vogais.
- (E) duas consoantes a mais do que vogais.



54

Se Y é 20% maior do que X , Y é maior do que $X/2$ em

- (A) 40%
- (B) 70%
- (C) 100%
- (D) 120%
- (E) 140%

55

Se n e m são dois números inteiros, estritamente maiores do que 1, satisfazendo

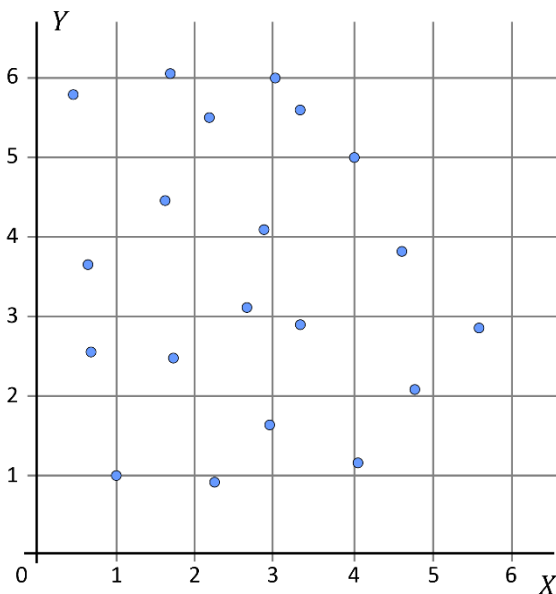
$$\frac{15 + n}{2} - \frac{5 - m}{3} = 8,$$

conclui-se que $n + m$ é igual a

- (A) 5
- (B) 6
- (C) 7
- (D) 8
- (E) 9

56

Observe o seguinte gráfico:



Um experimento em um laboratório foi repetido várias vezes, em circunstâncias diferentes, e, em cada repetição, duas grandezas relevantes X e Y , ambas positivas, foram medidas. Cada par (X, Y) coletado em uma repetição do experimento foi assinalado no gráfico mostrado. A porcentagem de vezes em que $X \leq Y \leq 2X$ foi de

- (A) 35%
- (B) 40%
- (C) 45%
- (D) 50%
- (E) 55%

57

As idades de três pessoas, quando somadas duas a duas, dão os valores 36, 47, 53. A soma das três idades é

- (A) 59
- (B) 61
- (C) 64
- (D) 68
- (E) 72

58

Os ponteiros das horas e dos minutos de um relógio, convencional e em perfeito estado de funcionamento, estão alinhados. A partir desse instante, o tempo que decorre para que, pela primeira vez, eles estejam perpendiculares entre si é

- (A) $\frac{2}{9}$ horas
- (B) $\frac{3}{11}$ horas
- (C) $\frac{2}{7}$ horas
- (D) $\frac{3}{10}$ horas
- (E) $\frac{4}{13}$ horas

59

Um posto de combustíveis recebe abastecimento de gasolina a cada 30 dias, de álcool a cada 35 dias e de diesel a cada 42 dias. Se em alguma vez ocorrerem os três abastecimentos no mesmo dia, isso se repetirá, pela primeira vez, após

- (A) 107 dias.
- (B) 140 dias.
- (C) 210 dias.
- (D) 420 dias.
- (E) 1080 dias.



60

Em uma gincana, uma das equipes competidoras se depara com 5 caixas fechadas, com uma mensagem na tampa. Uma das caixas contém um “tesouro” e, se for escolhida na primeira tentativa, a equipe ganha um prêmio.

Cada caixa traz, em sua tampa, uma frase, mas a organização da gincana informa à equipe que apenas uma delas é verdadeira. As frases são:

Caixa 1: “O tesouro está na Caixa 3.”

Caixa 2: “O tesouro está em alguma das Caixas 3, 4 ou 5.”

Caixa 3: “O tesouro está na Caixa 1 ou na Caixa 2.”

Caixa 4: “O tesouro está em alguma das Caixas 1, 2 ou 3.”

Caixa 5: “O tesouro está nesta Caixa.”

Com essas informações, conclui-se que o tesouro está na

- (A) Caixa 1.
- (B) Caixa 2.
- (C) Caixa 3.
- (D) Caixa 4.
- (E) Caixa 5.

61

Os copos 1, 2 e 3 têm formato cilíndrico, sendo que os copos 1 e 2 têm as seguintes medidas internas:

Copo 1: raio da base = 4 cm, altura = 9 cm

Copo 2: raio da base = 3 cm, altura = 8 cm

Copo 3: tem altura igual ao raio de sua base, e seu volume é exatamente igual à soma dos volumes dos Copos 1 e 2.

Conclui-se que a altura do Copo 3 é de

- (A) 4 cm
- (B) 5 cm
- (C) 6 cm
- (D) 7 cm
- (E) 8 cm

62

Os números primos são os números inteiros maiores do que 1 que são divisíveis apenas por 1 ou por si mesmos. Os três primeiros são 2, 3 e 5. Indo do primeiro ao décimo número primo, a maior diferença entre dois primos consecutivos é de

- (A) 2
- (B) 3
- (C) 4
- (D) 5
- (E) 6

63

Uma pequena indústria de confecção de roupas quer formar um estoque de um determinado modelo de vestido. Duas costureiras experientes são contratadas por hora, para montar as peças, a partir de tecidos já cortados nas medidas certas. Essas costureiras têm uma taxa de produção constante, mas diferente uma da outra.

Na primeira semana, Amanda é contratada por 20h e Beatriz é contratada por 30h, e o resultado é a produção de 30 peças. Na segunda semana, Amanda é contratada por 30h e Beatriz por 15h, e o resultado é a produção de 25 peças.

Para a semana seguinte, a indústria quer que as duas trabalhem pelo mesmo tempo e almeja produzir 42 peças. O número de horas pelo qual deve ser contratada cada uma das duas costureiras é

- (A) 36
- (B) 37
- (C) 38
- (D) 39
- (E) 40

64

Uma indústria recebeu a encomenda de produzir um lote de dados cúbicos, em que cada dado deve conter as 6 faces mostradas na figura. São três cores e, para cada cor, há uma face com um círculo e outra com um quadrado. Na encomenda, foi dito também que as figuras de mesma cor devem estar em faces opostas do dado.



Respeitando-se as exigências da encomenda, o número de modelos diferentes desse dado que a equipe de *design* da indústria pode propor é

- (A) 1
- (B) 2
- (C) 3
- (D) 6
- (E) 8



65

Uma urna tem 3 bolas brancas, 3 bolas verdes e 3 bolas pretas. Uma pessoa coloca a mão na urna e retira duas dessas bolas, ao acaso. A probabilidade de que as bolas retiradas sejam de cores distintas é de

(A) $\frac{1}{6}$

(B) $\frac{1}{3}$

(C) $\frac{1}{2}$

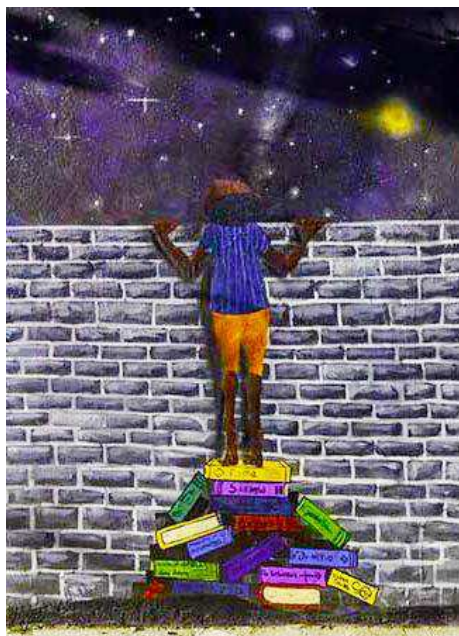
(D) $\frac{2}{3}$

(E) $\frac{3}{4}$

CONHECIMENTOS GERAIS E ATUALIDADES

66

A imagem a seguir faz parte do mural “Grafite da Ciência”, maior grafite de ciência do mundo, de autoria da artista plástica Gabriela L. Tores, que ornamenta as paredes externas do Centro Brasileiro de Pesquisas Físicas (CBPF), desde 2018. A figura retrata uma criança apoiada sobre uma pilha de livros, olhando para o outro lado do muro, sob um céu estrelado.



Fonte: <http://www.grafite-ciencia.cbpf.br/>

A figura da pessoa na imagem faz alusão

- (A) à falta de utilidade dos livros no mundo digital.
- (B) ao reaproveitamento do lixo gerado nas cidades.
- (C) ao crescimento urbano desenfreado.
- (D) à perda da visão do céu pela luz das cidades.
- (E) à leitura como ferramenta para superar obstáculos.

67

Leia o texto:

Durante o painel de encerramento do seminário Programas de *Compliance*: Instrumento de incentivo à transparência, à governança e ao combate à corrupção, realizado no Superior Tribunal de Justiça (STJ), estudiosos do assunto afirmaram que esses mecanismos de controle ainda são pouco usados pelo setor público e pelas pequenas empresas.

O professor Eduardo Diniz, da Universidade de São Paulo (USP), disse que apenas 14% das empresas nacionais implementaram algum programa de *compliance*, e a maior parte delas é do setor financeiro. Segundo Diniz, a participação do setor público ainda é pouco expressiva nessas iniciativas, e é preciso criar uma cultura para a adoção desses programas.

“É preciso educação corporativa para implementar as iniciativas. Não basta impor um dever ao outro, é preciso ter certeza de que eles terão condições de praticar esses deveres”, afirmou o professor ao destacar o papel da educação corporativa, especialmente no setor público.

Disponível em: <https://stj.jusbrasil.com.br> (adaptado).

De acordo com texto apresentado, o autor sugere que o *compliance*

- (A) deve ser desincentivado para empresas sem fins lucrativos do setor público, como as universidades, o que é reforçado pela frase “são pouco usados pelo setor público” (1º parágrafo).
- (B) não é problema para empresas grandes, que já implementaram todos os mecanismos necessários, como reforçado pela frase “apenas 14% das empresas nacionais implementaram algum programa de *compliance*” (2º parágrafo).
- (C) deve ser aplicado em todas as empresas, públicas ou privadas, de qualquer porte, como corroborado pela frase “é preciso criar uma cultura para a adoção desses programas.” (2º parágrafo).
- (D) passará a ser obrigatório em todas as empresas, a partir do ano de 2023, como sugere a frase “não basta impor o dever ao outro” (parágrafo 3).
- (E) é mais uma filosofia corporativa do que uma série de medidas práticas de conformidade com as leis, como pode ser observado pelo trecho “destacar o papel da educação corporativa” (parágrafo 3).



68

Leia a tirinha:

Fonte: <https://www.facebook.com/tirasarmandinho>

Nos últimos anos, entrou em debate no Brasil um modelo de educação que vai na direção oposta ao relatado na tirinha. Considerado inadequado em relação ao sistema jurídico brasileiro por decisão do Supremo Tribunal Federal, em 2018, e criticado por especialistas em educação, trata-se da discussão sobre:

- (A) Ensino inclusivo nas escolas.
- (B) Ensino domiciliar.
- (C) Escolas cívico-militares.
- (D) Novo ensino médio.
- (E) Educação religiosa em escolas.

TEXTO PARA AS QUESTÕES 69 E 70

O único índice de ações do Brasil voltado para _____ começa o ano com uma nova composição. O Índice *Teva Mulheres na Liderança* reúne ações de companhias com maior participação de mulheres em órgãos de direção. Ele é replicado pelo fundo (ETF) ELAS11, gerido pela Safra Asset, com resultados melhores que o Ibovespa desde o lançamento no dia 8 de março de 2022 (Dia Internacional da Mulher).

Desde o lançamento até o fechamento do ano, o ELAS11 acumulou ganho de 2,043%, contra uma queda de -1,66% do Ibovespa no mesmo período. No rebalanceamento de janeiro, seis companhias figuram na carteira do índice com melhores scores: Eletrobras (ELET3 e ELET6), Americanas (AMER3), Auren Energia (AURE3), Aliansce Sonae (ALSO3), Hidrovias do Brasil (HBSA3) e Positivo Tecnologia (POS13). (...) O índice permite uma exposição ampla e diversificada à bolsa, pois abrange um número grande de companhias. Para entrar no índice, as empresas precisam ter participação de mulheres nas diretorias, nos conselhos de administração e fiscais e comitês de gestão, além de atenderem a critérios de liquidez e valor de mercado observados pelo índice.

Texto adaptado do original: <https://valor.globo.com>.

69

A lacuna deixada no primeiro parágrafo do texto pode ser completada com a expressão:

- (A) a diversidade de gênero na direção de empresas.
- (B) empresas com público-alvo majoritariamente feminino.
- (C) a capacitação de mulheres visando novas lideranças.
- (D) a ampliação do quadro feminino na base de empresas.
- (E) empresas familiares com participação feminina.

70

O texto, escrito no início de janeiro de 2023, cita companhias com melhores escores no rebalanceamento do início do ano. Uma dessas empresas esteve no centro dos noticiários logo na sequência. Sobre esse tema, assinale a alternativa correta:

- (A) As ações HBSA3 tiveram forte queda com o prejuízo de todo o sistema portuário brasileiro, tanto pela forte estiagem que o Brasil todo enfrentou no início de 2023 quanto pela nova regulamentação do setor, que entrou em vigor no final de 2022.
- (B) Uma campanha massiva dos meios de comunicação para que as empresas trocassem seus servidores de internet até fevereiro de 2023, como consequência do Marco Civil da Internet, fez as ações de empresas de tecnologia, como a POS13, ter alta histórica nesse período.
- (C) A falta de proposta para a área de energia renovável do governo que assumiu o país dominou o noticiário em janeiro de 2023, causando grande impacto em empresas do ramo e resultando na queda das ações da AURE3.
- (D) A AMER3 apresentou forte queda de valor em janeiro de 2023 com a divulgação do balanço empresarial apontando rombo de cerca de R\$ 20 bilhões, seguido de pedido de recuperação judicial, surpreendendo investidores, meios de comunicação e consumidores.
- (E) A nova política de preço de combustíveis adotada no final de 2022 afetou as usinas termoeletricas diretamente. No início de 2023, a divulgação do prejuízo recorde de empresas do setor foi destaque na imprensa, e as ações ELET3 tiveram queda acentuada.



71

Leia o quadrinho.



Fonte: <https://vidadesuporte.com.br/>

O quadrinho retrata, de forma cômica, uma questão já antiga que é a perda de emprego por avanços tecnológicos. O fato ocorrido recentemente e que chamou a atenção para o que é reportado no quadrinho foi

- (A) a mudança nos algoritmos das redes sociais, como *Facebook* e *Instagram*, que limitaram o acesso de propagandas de empresas ao público final.
- (B) as polêmicas envolvendo os limites da liberdade de expressão protagonizadas pelo milionário *Elon Musk* na compra do *Twitter*, rebatizado para "X".
- (C) as tentativas de limitação de alcance de notícias falsas em aplicativos de comunicação como *WhatsApp* e *Telegram*.
- (D) os testes de uso de drones e veículos autômatos nas entregas de alimentos e encomendas por empresas como *Amazon* e *iFood*, dispensando entregadores.
- (E) o lançamento do chamado *ChatGPT*, algoritmo capaz de gerar textos e documentos sobre temas demandados pelo usuário.

72

Leia o fragmento e responda ao que se pede.

“Deve-se ressaltar que a autonomia plena, incluindo a administrativo-financeira, foi a grande ferramenta para a excelência acadêmica da USP e de suas coirmãs, a Universidade Estadual de Campinas (Unicamp) e a Universidade Estadual Paulista (Unesp). Esta é, portanto, uma responsabilidade que os reitores das universidades estaduais paulistas assumem com prazer.”

Fonte: Vahan Agopyan, prefácio do Livro “Os reitores da Universidade de São Paulo 1934-2018”, EDUSP, p. 12.

Sobre a autonomia financeira da USP, é correto afirmar:

- (A) Foi alcançada depois de 50 anos de existência da universidade e majoritariamente por acúmulo de doações voluntárias, tanto de pessoas físicas como jurídicas, que ocorrem mensalmente.
- (B) Acima de 90% da receita da USP vem do ganho com patentes registradas em nome dos seus pesquisadores, que deixam uma parcela de 60% do lucro para a Universidade, por meio da administração central.
- (C) Tem como maior responsável a destinação de uma porcentagem fixa do Imposto sobre Circulação de Mercadorias e Prestação de Serviços arrecadado pelo Estado de São Paulo.
- (D) Foi fortalecida pela dedicação de uma parcela obrigatória do Imposto de Renda de cidadãos brasileiros, garantindo recursos para investimentos no ensino, pesquisa e extensão universitária.
- (E) Não existe de fato pois, apesar de ter autonomia sobre a forma de gastar o dinheiro, para cada investimento pretendido é preciso solicitar repasse de verba do Ministério da Educação.



TEXTO PARA AS QUESTÕES 73 E 74

“Conforme muitos traders esperavam, a quinta-feira (19) é de baixa para as criptomoedas após o esgotamento de um forte rali que teve início no começo da semana passada. O Bitcoin (BTC), que chegou a subir 25%, de pouco mais de US\$ 17 mil para US\$ 21,5 mil, recuou 2% às 7h de hoje e foi a US\$ 20,8 mil. Já o Ethereum cedeu 3,2%, fechando a US\$ 1,527 mil, acompanhado de perto por BNB e Cardano (ADA), Dogecoin (DOGE) e Polygon (MATIC), com quedas entre 2,9% e 5,5%. Segundo a empresa de análise de blockchain Santiment, os ralis de DOGE e outras moedas meme – como a Shiba Inu (SHIB), que disparou ontem e caiu 7,2% hoje – são um indicador contrário da saúde do mercado. Quando esses preços disparam, portanto, significa que o mercado está próximo de perder fôlego.”

Texto adaptado do original: <https://www.infomoney.com.br>

73

Segundo os dados apresentados no texto, a criptomoeda com menor queda/recuo, em porcentagem, no dia e período retratado foi:

- (A) Bitcoin (BTC).
- (B) Ethereum (ETH).
- (C) Cardano (ADA).
- (D) Dogecoin (DOGE).
- (E) Shiba Inu (SHIB).

74

É coerente com o texto que o termo “moeda meme” seja usado para designar:

- (A) Um grupo de criptomoedas de quaisquer países que sejam utilizadas frequentemente em transações virtuais.
- (B) Aquelas moedas físicas cujas imagens nas cédulas tenham sido alvo de piadas virais na internet.
- (C) Qualquer tipo de moeda que permita transações entre instituições financeiras sem sede física.
- (D) Uma categoria de criptomoedas que se baseia em um meme, ou seja, algo que viralizou na internet.
- (E) Grupos de criptomoedas que deixaram de existir e viraram meme por conta de seus fracassos financeiros.

75

Leia o fragmento a seguir:

“Pesquisadores da Universidade Federal do Paraná (UFPR) encontraram rochas compostas por plásticos no Parcel das Tartarugas, região da Ilha da Trindade. O local é uma ilha vulcânica localizada a 1.140 quilômetros da capital do Espírito Santo, Vitória. (...)

Esse plástico derretido, semelhante a uma lava vulcânica, começou a incorporar os fragmentos da praia e formar essas novas ocorrências na geologia”.

Fonte: <https://www.metropoles.com/>



Imagem da ocorrência geológica do plástico.

Com base no texto e em seus conhecimentos, é possível afirmar que a conclusão da pesquisa foi:

- (A) Ao contrário do que se conhecia até o momento, o plástico tem ocorrência natural, podendo ser produzido em regiões de atividade vulcânica.
- (B) O lixo gerado pelo ser humano no planeta é sempre benéfico à natureza, uma vez que aumenta a diversidade de recursos vivos e não vivos do planeta.
- (C) A nova ocorrência de rochas não relatadas antes mostra a grande velocidade de formação de rochas por vias naturais, principalmente nas regiões frias.
- (D) A ação antrópica tem ocorrido principalmente em regiões vulcânicas, onde os ecossistemas são mais frágeis e mais suscetíveis a mudanças.
- (E) A poluição causada pelos seres humanos está interferindo na composição da Terra e nos ciclos naturais do planeta de forma muito acentuada.



76

“A DPU (Defensoria Pública da União) divulgou um relatório nesta 2ª feira (6.fev.2023) que apontou violações generalizadas e sistemáticas de direitos humanos no caso das comunidades indígenas yanomami e ye'kwana.

Realizado em parceria com o CNDH (Conselho Nacional de Direitos Humanos), o levantamento também traz 46 recomendações para órgãos do poder público com medidas para enfrentar a crise humanitária vivida pelos indígenas”.

Fonte: <https://www.poder360.com.br>

Uma das principais recomendações para enfrentar a crise humanitária vivida pelos indígenas é

- (A) a apresentação de um Plano de Ação do Sistema de Segurança Pública na Terra Indígena Yanomami, que deve contar com a presença constante das forças armadas.
- (B) a ampliação das pistas de pouso de aeronave nas terras indígenas, sem necessidade de autorização da ANAC, conforme a lei 14.368/2022, que flexibilizou as regras do setor aéreo.
- (C) a estatização do maquinário utilizado pelo garimpo ilegal, de forma que os garimpeiros possam exercer essa atividade, em áreas de preservação ambiental, com o controle do Estado.
- (D) o distanciamento do Estado e das forças armadas dessas comunidades, uma vez que, estando ausentes da região, dão autonomia para que os indígenas efetuem a gestão da terra e exerçam suas tradições.
- (E) a transferência dessas comunidades reduzidas para povoados maiores e próximos, deixando a terra livre para as atividades de garimpo, mas preservando os índios da contaminação por mercúrio.

TEXTO PARA AS QUESTÕES 77 E 78

Leia o texto relativo ao tratado internacional de preservação do continente antártico.

“O interesse territorial também sempre esteve presente na história da Antártida. Em 1959, para estabelecer o uso do continente para fins pacíficos, 12 países assinaram o Tratado Antártico, um acordo pelo qual todos concordaram em suspender suas reivindicações territoriais, abrindo o continente à exploração científica. O Brasil aderiu ao Tratado Antártico em 1975 e iniciou suas operações na região em 1982. Graças à relevância das pesquisas realizadas na primeira expedição, em 1983, o Brasil passou a pertencer à Parte Consultiva do Tratado Antártico, tendo direito a voz e voto dentro do Tratado. Até o ano de 2041, a Antártida está protegida por este Tratado, quando este será, então, novamente discutido.

Atualmente, 30 países possuem estações científicas espalhadas pelo continente e ilhas adjacentes, entre eles o Brasil. O interesse do Brasil na Antártida envolve três principais aspectos: estratégico, _____; econômico, _____; e científico, como ambiente único e _____”.

Fonte: <https://www.io.usp.br>

77

O Brasil aderiu ao Tratado Antártico

- (A) para auxiliar a pacificar os conflitos territoriais entre os países fronteiriços a esse continente, que tinham lutas históricas por território.
- (B) para fins de pesquisa científica, mas também visando uma possível participação na exploração comercial, quando o tratado for rediscutido.
- (C) como forma de pressionar potências do hemisfério norte a fazerem acordo semelhante relativo ao ártico, que possui proporções de terra ainda maiores.
- (D) como parte da política de reciprocidade diplomática que rege as relações internacionais brasileiras, já que tem interesse em tratado semelhante na área espacial.
- (E) visando unir os países da América do Sul, cessando disputas territoriais históricas no continente antártico, sobretudo envolvendo Chile, Bolívia e Peru.

78

Considere as seguintes afirmações, que preenchem os trechos suprimidos do texto:

- I: “graças à riqueza de água doce, recursos vivos e possíveis reservas petrolíferas e minerais”
- II: “graças à forte influência deste continente no clima e dinâmica oceânica da América do Sul”
- III: “graças à localização da passagem de Drake, muito utilizada como rotas de passagem entre o oceano Pacífico e Atlântico”

Assinale a alternativa que apresenta a ordem correta para o preenchimento das lacunas.

- (A) I - III - II
- (B) II - I - III
- (C) II - III - I
- (D) III - I - II
- (E) III - II - I



79

A frase a seguir foi proferida pelo então reitor da USP Marco Antonio Zago, em 2015:

“Os três maiores desafios que as universidades latino-americanas enfrentam hoje são assegurar que todas as pessoas tenham a oportunidade de participar do ensino superior, a despeito de sua condição socioeconômica e origem étnica; melhorar a qualidade do ensino, levando-se em consideração as necessidades da sociedade local e das mudanças globais; e promover pesquisas que tenham valor para a humanidade, mas também sejam pertinentes ao meio ambiente local e regional”.

Fonte: <https://jornal.usp.br> (adaptado).

Passados mais de 7 (sete) anos dessa fala, sobre o panorama atual da USP, é correto afirmar:

- (A) A pandemia de COVID-19 mudou a visão sobre pesquisa na USP, que passou recentemente a valorizar somente temas globais, dando menor importância aos regionais.
- (B) A implementação de cotas na USP, ocorrida antes da publicação dessa reportagem, tem se mostrado ineficiente em permitir o acesso de diferentes grupos econômicos e étnicos na universidade.
- (C) A cooperação com universidades estrangeiras e o intercâmbio de estudantes têm se mostrado eficientes para melhorar a qualidade do ensino e para promover pesquisas de grande valor para a humanidade.
- (D) A qualidade do ensino médio melhorou nesse período, tornando desnecessário o aumento de políticas de inclusão e pertencimento na USP.
- (E) O financiamento às pesquisas e ao ensino teve aumentos constantes nesse período, devido ao bom momento econômico do país, impactando positivamente a inclusão e a internacionalização.

80

“Na história brasileira, a faixa presidencial virou símbolo da conturbada vida política do país. O gesto de Jair Bolsonaro de não passar o poder a Luiz Inácio Lula da Silva, neste domingo (1º), é mais uma cena de uma República de tensões, ameaças e golpes.”

Disponível em <https://gauchazh.clicrbs.com.br> (Jan/2023).

Sobre a passagem da faixa presidencial e a conturbada vida política do país, alguns autores chamam a atenção para o fato de que desde a redemocratização, no final dos anos 1980, houve apenas duas ocasiões (desconsiderando-se as reeleições) em que ocorreu a passagem da faixa de um(a) presidente(a) eleito(a) como cabeça de chapa para outro(a) cabeça de chapa. A passagem nas condições descritas só ocorreu nas transferências de cargo do presidente

- (A) Tancredo Neves para o eleito Fernando Collor de Melo e do presidente Michel Temer para o eleito Jair Bolsonaro.
- (B) José Sarney para o eleito Itamar Franco e do presidente Luiz Inácio Lula da Silva para a eleita Dilma Rousseff.
- (C) Fernando Collor de Melo para o eleito Fernando Henrique Cardoso e do presidente Fernando Henrique Cardoso para o eleito Luiz Inácio Lula da Silva.
- (D) Fernando Henrique Cardoso para o eleito Luiz Inácio Lula da Silva e do presidente Luiz Inácio Lula da Silva para a eleita Dilma Rousseff.
- (E) Luiz Inácio Lula da Silva para a eleita Dilma Rousseff e da presidente Dilma Rousseff para o eleito Jair Bolsonaro.



RASCUNHO



v.1

Técnico Administrativo 2023
1ª Fase – Objetiva

0/0

1

1/100

