

TRANSF 2016

1ª Fase – Prova de Pré-Seleção (03/05/2015)

H_H

000
000/000



EXAME DE TRANSFERÊNCIA – 2015/2016

PRIMEIRA ETAPA

HUMANIDADES

03/05/2015

Instruções

1. Só abra este caderno quando o fiscal autorizar.
2. Verifique se sua folha óptica de respostas pertence ao grupo H.
3. Este caderno compõe-se de 80 questões objetivas: 34 questões de Língua Portuguesa, 12 de Língua Inglesa e 34 de Cultura Contemporânea.
4. Em cada teste, há 5 alternativas, sendo correta apenas uma.
5. Assinale a alternativa que você considera correta, preenchendo o retângulo correspondente na folha óptica de respostas, utilizando necessariamente caneta esferográfica com tinta azul ou preta.
Exemplo:
6. Preencha a folha óptica de resposta com cuidado, pois, em caso de rasura, ela não poderá ser substituída e o uso de corretivo não será permitido.
7. Duração da prova: **4h**. O candidato deve controlar o tempo disponível. Não haverá tempo adicional para transcrição de gabarito para a folha óptica de respostas.
8. O candidato poderá retirar-se do local de prova a partir das **15h**.
9. Durante a prova, são vedadas a comunicação entre candidatos e a utilização de qualquer material de consulta, eletrônico ou impresso, e de aparelhos de telecomunicação.
10. Ao final da prova, é obrigatória a devolução deste caderno de questões e da folha óptica de respostas. Poderá ser levado somente o gabarito provisório de respostas.

Observação

A relação de candidatos convocados para a Segunda Etapa será divulgada no *site* da FUVEST (www.fuvest.br) no dia 15 de maio. Os convocados para a Segunda Etapa devem entregar na Unidade da USP os documentos solicitados, nos dias 21 e 22 de maio.

ASSINATURA DO CANDIDATO: _____

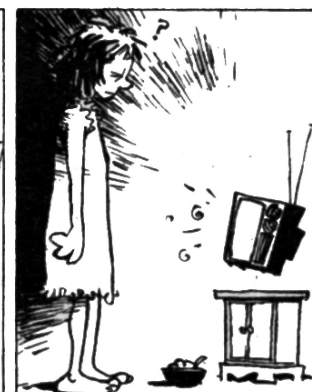
Português

TEXTO PARA AS QUESTÕES DE 01 A 03

O melhor de Calvin Bill Watterson



AGRADECEMOS PELA ARTIFICIALIDADE DAS SOLUÇÕES RÁPIDAS E PELA MANIPULAÇÃO SORRATEIRA DOS DESEJOS HUMANOS VISANDO PROPÓSITOS COMERCIAIS!



O Estado de S. Paulo, 16/03/2015.

01

É possível deduzir que, ao figurar a “mídia de massa” como um ser divino, a tirinha lhe atribui um caráter

- sublime.
- enigmático.
- esplêndido.
- redentor.
- totalitário.

02

Só **NÃO** contribui para o efeito de humor e estranhamento obtido pela tirinha

- o contraste entre a ambiência doméstica e a solenidade do culto religioso.
- o aspecto paródico das falas, que imitam uma prece.
- o descompasso entre a gravidade do sacrifício humano e a ingenuidade da “tigela de mingau”.
- a mistura das variedades culta e popular da língua portuguesa.
- a desproporção entre a idade do menino e o teor de suas falas.

03

Ao agradecer por benefícios que, na verdade, são malefícios, a personagem da tirinha está empregando o recurso da

- antítese.
- ironia.
- hipérbole.
- metonímia.
- comparação.

TEXTO PARA AS QUESTÕES 04 E 05

Aprendemos com Augusto Comte que o conhecimento é uno e indivisível. Mas somos educados para aprender saberes separados, compartimentados, reduzindo a nossa capacidade de melhor compreensão do contexto, do conjunto global.

Arnaldo Niskier.

04

O conectivo “Mas”, que liga os dois períodos do texto,

- equivale a *Pois*, já que o segundo período expressa uma causa do que se afirma no primeiro.
- pode ser substituído pela conjunção *E*, uma vez que entre os verbos “aprendemos” e “somos educados” há uma relação de sinonímia.
- pode ser substituído por *Também*, pois entre “conhecimento” e “saberes” há uma relação parte/todo.
- estabelece uma oposição entre “conhecimento uno e indivisível” e “saberes separados, compartimentados”.
- pode ser eliminado do texto, sem que haja prejuízo para o entendimento da relação de sentido que existe entre eles.

05

O emprego, no texto, de uma palavra em uma classe que não lhe é própria, como se dá com “saberes”, ocorre também em um dos seguintes trechos de poemas de Carlos Drummond de Andrade:

- “Eu sozinho menino entre mangueiras / lia a história de Robinson Crusóé”.
- “Por uma frincha / o diabo espreita com o olho torto”.
- “No meio-dia branco de luz / uma voz que aprendeu a ninar nos longes da senzala”.
- “E o velho fraque / na casinha de alpendre em duas janelas dolorosas”.
- “E há em todas as consciências um cartaz amarelo: / Neste país é proibido sonhar”.

TEXTO PARA AS QUESTÕES DE 06 A 08

É estratégica a dimensão de defesa de valores e princípios que são comuns à trajetória dos povos na história da humanidade, porquanto estamos vivendo um momento de acelerada globalização das relações econômicas e culturais, sob a hegemonia do grande capital transnacional que, muitas vezes, perde até a sua cor nacional, para se locomover no mundo com mais chance de otimizar os lucros.

Então, nesse processo de acelerada descaracterização cultural, é necessário que se salvaguardem valores fundamentais da humanidade, como a democracia, a justiça, a partilha, a solidariedade. E que todos os esforços para isso sobrepujem em importância o fato concreto que motiva esse tipo de processo.

Revista de Psicanálise Integral, nº 25. Adaptado.

06

De acordo com o texto, a globalização das relações econômicas e culturais

- deve ser considerada um fato inevitável na história da humanidade.
- é um processo que torna necessário colocar-se determinados valores num plano superior.
- se dá num ritmo cada vez mais acelerado, o qual tende a ser a principal causa da destruição da cultura.
- realiza-se plenamente, ainda que haja a descaracterização do capital transnacional.
- constitui um processo que visa à hegemonia da cor nacional em detrimento da otimização dos lucros.

07

A expressão “esse tipo de processo”, empregada no final do texto, tem como referente o trecho

- “otimizar os lucros”.
- “descaracterização cultural”.
- “valores fundamentais da humanidade”.
- “todos os esforços”.
- “fato concreto”.

08

Considerando o tipo de relação que eles estabelecem no contexto, os dois conectivos sublinhados no texto podem ser substituídos, sem alteração de sentido, respectivamente, por

- uma vez que, por conseguinte.
- à medida que, assim.
- ainda que, dessa maneira.
- já que, no entanto.
- enquanto, portanto.

TEXTO PARA AS QUESTÕES DE 09 A 11

Meu apreço pelo carnaval se resume hoje, e não é de hoje, aos sambas e às marchinhas que embalaram minha fuzarca infantil. São essas as músicas que mais vezes me pego cantarolando na cozinha, enquanto preparo o café ou capricho um rango. Com que prazer me entrego à última, nunca à primeira, estrofe de Pirata da Perna de Pau (“Por isso se outro pirata / tenta abordagem eu puxo o facão / e grito do alto da popa: Opa! Homem, não!”) e a todos os versos de A Mulata É a Tal, imitando mal e porcamente, mas com reverente empolgação, os trinados de Nuno Roland e Rui Rei.

Sérgio Augusto, O Estado de S. Paulo, 7 de fevereiro de 2015.

09

Segundo o colunista, as opiniões que emite no texto

- correspondem ao gosto musical das classes médias urbanas.
- são definitivas, não mais estando sujeitas a mudanças.
- são já antigas, sem prejuízo de continuarem atuais.
- revelam que, ao longo do tempo, ele desenvolveu aversão ao carnaval.
- derivam de seu temperamento essencialmente nostálgico.

10

Ao misturar diferentes variedades linguísticas e contrastar os registros culto e popular, o texto visa, sobretudo, a

- revelar a idade do autor.
- reproduzir a fala dos cariocas.
- indicar a filiação política do autor.
- mimetizar a folia carnavalesca.
- zombar do leitor incauto.

11

Procuram marcar o aspecto subjetivo e espontâneo do texto, principalmente as expressões

- “apreço” e “embalaram”.
- “me pego” e “com que prazer”.
- “mais vezes” e “o café”.
- “me entrego” e “todos os versos”.
- “imitando” e “os trinados”.

TEXTO PARA AS QUESTÕES DE 12 A 18

5 *Procurarei desenvolver o tema Estado versus Mercado a partir da convicção de que a adequada articulação entre um e outro é elo essencial do inadiável processo de modernização das instituições e dos costumes políticos e econômicos do país e de sua integração competitiva em um mundo que avança a galope. A consecução desse objetivo exige a reforma do Estado para*
10 *capacitá-lo a exercer plenamente o papel que lhe cabe no almejado* *aggiornamento e a criação de condições indispensáveis ao florescimento de uma economia de mercado eficaz, movida por concorrência leal, sujeita a regras do jogo, fiscalizada por agências reguladoras confiáveis e consciente de suas responsabilidades sociais.*

15 *San Tiago Dantas, reformador por excelência em época em que ser revolucionário, de esquerda ou de direita, estava em voga, arguia, há quase cinquenta anos, ao lhe ser prestada a homenagem de "Homem de Visão", que o tema não deveria ser analisado por clichês ou preconceitos:*

20 *Não creio que tenhamos uma opção ideológica, ou doutrinária, a fazer entre iniciativa estatal e iniciativa privada. O que temos é de procurar, em cada caso, em cada ocorrência, qual dessas iniciativas nos permite obter níveis de adequação e eficiência, para, de maneira consequente, nos fixarmos na escolha.*

25 *José Guilherme Merquior, por sua vez, esculpiu, com nitidez, a defesa da liberdade de pensamento e de ação que inere tanto ao liberalismo econômico, quanto ao liberalismo político. Estado democrático, respeito aos Direitos Humanos e livre iniciativa, não os via entrelaçados em cadeia causal,*
30 *mas sim por uma "afinidade eletiva", conceito que Weber tomara emprestado a Goethe:*

35 *A sociedade moderna – baseada em tecnologia e consumo – requer não somente justiça; ela também exige eficiência. E eficiência, por sua vez, implica liberdade econômica, em vez de rígidas economias de comando do Minotauro monocrático.*

40 *Liberal assumido, Merquior praticava saudável ceticismo metodológico e o pluralismo típico da mentalidade liberal. Não concebia o antiestatismo como estadofobia, ao contrário, denunciava esta como "perversão gerada por profunda confusão conceitual".*

Marcelio Marques Moreira, In **Cultura das transgressões no Brasil**. Adaptado.

12

Para estabelecer uma relação de confiança com o leitor, o texto utiliza, principalmente, como estratégia expositiva, a

- a) exortação patriótica.
- b) afetação de modéstia.
- c) explicitação de seus pressupostos.
- d) demonstração de sua imparcialidade.
- e) alegação de sua originalidade teórica.

13

Em face da relação presente no tema "Estado versus Mercado", o autor assume uma atitude de

- a) oposição.
- b) perplexidade.
- c) assentimento.
- d) indignação.
- e) sarcasmo.

14

"Aggiornamento" (L. 9) é uma palavra italiana, empregada com frequência, sobretudo, em textos de caráter argumentativo, escritos nas mais variadas línguas. Mesmo sem conhecer a língua a que pertence essa palavra, o contexto permite deduzir que, no caso, ela equivale a

- a) restauração.
- b) desenvolvimento.
- c) moralização.
- d) equilíbrio.
- e) atualização.

15

As características atribuídas pelo autor a San Tiago Dantas, somadas à citação de um trecho de sua autoria, permitem que se classifique sua atitude em relação ao assunto principal do texto como

- a) oportunista.
- b) anacrônica.
- c) utópica.
- d) pragmática.
- e) antidemocrática.

16

O trecho "que inere" (L. 26-27) pode ser substituído, sem prejuízo do sentido e da correção gramatical, por

- a) intrínseca.
- b) sobreposta.
- c) que acarreta.
- d) que supõe.
- e) subordinada.

17

Dentre as seguintes palavras do texto, a única que está empregada em sentido denotativo é

- a) “elo” (L. 3).
- b) “galope” (L. 6).
- c) “florescimento” (L. 10).
- d) “confiáveis” (L. 13).
- e) “esculpiu” (L. 25).

18

O autor não explica o que seja a “afinidade eletiva” (L. 30) de que fala. Todavia, com base nas informações presentes no texto, pode-se deduzir que, no caso, essa expressão designa uma relação de

- a) implicação recíproca.
- b) custo-benefício.
- c) associação esporádica.
- d) compatibilidade possível.
- e) alternância compulsória.

TEXTO PARA AS QUESTÕES DE 19 A 24

5 *Soa um tanto estranha a afirmação de que “os bebês humanos, sob condições ideais, nascem quase sempre com o mesmo tamanho”. De imediato, a frase faz minha atenção transitar vertiginosamente dos altos suecos aos japoneses, dos grandes jogadores de basquete norte-americanos aos italianos do sul, dos corredores quenianos aos índios peruanos, e duvido de sua veracidade. Admito adiante que ela vai ao encontro de impressões que vicejaram à sombra desse chamado senso comum que, com certa frequência,*

10 *melhor atenderia pelo nome de preconceito. Todos os bebês, propõe a reportagem de capa desta edição, elaborada por nosso editor de ciência, Ricardo Zorzetto, vêm ao mundo com aproximadamente 50 centímetros de comprimento, tamanho que “pode variar dois ou três centímetros para*

15 *mais ou para menos e parece representar o crescimento ótimo alcançado pela espécie humana nos dias de hoje”.*

20 *Afirmção tão peremptória está empiricamente baseada no trabalho de três centenas de médicos e pesquisadores ligados a 27 instituições que, entre maio de 2009 e agosto de 2013, pesaram e mediram 20.486 recém-nascidos saudáveis em suas primeiras horas de vida, em oito países, o Brasil inclusive.*

Revista **Pesquisa FAPESP**, nº 225.

19

Depreende-se do texto que, para assimilar a informação sobre o real tamanho dos recém-nascidos, o autor precisou

- a) colher informações adicionais.
- b) passar por uma autocrítica.
- c) superar sua própria aversão ao pensamento.
- d) reconhecer que a dúvida é contraproducente.
- e) recorrer ao editor de ciência da revista.

20

Atentando-se para o contexto semântico do texto, verifica-se que o autor, por certo involuntariamente, acabou por dizer o contrário do que desejaria. Essa incoerência seria sanada, substituindo-se a expressão

- a) “sob condições ideais” (L. 2) por *em todos os casos*.
- b) “De imediato” (L. 3) por *em seguida*.
- c) “ao encontro de” (L. 8) por *de encontro a*.
- d) “senso comum” (L. 9) por *bom senso*.
- e) “melhor atenderia” (L. 10) por *não responderia*.

21

Tal como empregada no contexto, a palavra “ótimo” (L. 16) equivale a

- a) inusitado.
- b) potencial.
- c) proporcional.
- d) desmesurado.
- e) maior.

22

Parte da expressividade do texto deve-se à exploração, pelo autor, da oposição

- a) uniformidade *versus* diferenciação.
- b) sensatez *versus* desatino.
- c) impressões *versus* senso comum.
- d) ciência *versus* pensamento.
- e) opinião *versus* preconceito.

23

INVERTE-SE o sentido da frase “Afirmção tão peremptória está empiricamente baseada” (L. 17-18), substituindo-se as palavras grifadas, respectivamente, por

- a) autoritária e experimentalmente.
- b) hesitante e objetivamente.
- c) segura e hipoteticamente.
- d) dubitativa e especulativamente.
- e) inusitada e materialmente.

24

Certo grau de ambiguidade presente no texto seria evitado mediante a colocação de vírgula após a palavra

- a) “vertiginosamente” (L. 4).
- b) “adiante” (L. 7).
- c) “menos” (L. 15).
- d) “humana” (L. 16).
- e) “saudáveis” (L. 21).

TEXTO PARA AS QUESTÕES 25 E 26

Continho

Era uma vez um menino triste, magro e barrigudinho, do sertão de Pernambuco. Na soalheira danada de meio-dia, ele estava sentado na poeira do caminho, imaginando bobagem, quando passou um gordo vigário a cavalo:

—Você aí, menino, para onde vai essa estrada?

—Ela não vai não: nós é que vamos nela.

—Engraçadinho duma figa! Como você se chama?

—Eu não me chamo não, os outros é que me chamam de Zé.

Paulo Mendes Campos.

25

Nas frases “para onde vai essa estrada” e “nós é que vamos nela”, empregou-se o verbo “ir” com as acepções, respectivamente, de

- pôr-se a caminho, partir.
- destinar-se, enviar.
- caminhar, acontecer.
- percorrer, dirigir-se.
- dar acesso, deslocar.

26

Em relação ao substantivo a que se refere, no trecho “soalheira danada”, o adjetivo “danada” configura uma

- atenuação.
- inadequação.
- contradição.
- antítese.
- redundância.

27

A única frase em que se mantém o paralelismo entre os elementos que a constituem é:

- Hoje, a flora e a fauna do Brasil continuam desaparecendo, assim como a madeira está sendo preservada em alguns jardins botânicos.
- Quanto aos nossos recursos naturais, temos de considerar o que estamos abandonando, destruindo e sendo usurpados.
- A grande questão é saber se a crise da indústria jornalística é estrutural, ou seja, mais profunda do que podemos divisar e pode afetar a essência do jornalismo, a credibilidade.
- A biodiversidade é a base das atividades agrícolas, pecuárias, pesqueiras e florestais e, também, da estratégica indústria da biotecnologia.
- As doenças estranhas são os pensamentos sistematicamente dedicados a falar levemente das outras pessoas ou ao endeusamento do eu.

TEXTO PARA AS QUESTÕES DE 28 A 31

Herdeiros da cultura portuguesa, plantado aqui o bacelo da inteligência europeia, portuguesa, nela enxertamos, desde então, numa ininterrupta tentativa de novas e variadas experiências, garfos* novos de outras visões do mundo. A história das vicissitudes da longa importação de ideias e de doutrinas que se fará, a seguir, ao longo do século XIX, será, assim, uma curiosa série de contradições e, ao mesmo tempo, um incessante esforço, que nos impele à procura do sentido das nossas ideias. Marcada pela europeização, a inteligência brasileira voltava-se para os diferentes mercados da Europa onde se supria. Julgava-se que os livros da sabedoria europeia encerravam uma fórmula ideal e milagrosa! A realidade ambiente, essa, era esquecida pela maioria dos letrados do início do século XIX, para os quais os moldes literários, artísticos e filosóficos da Europa pareciam calhar, como uma luva, ao Brasil. À França pediram-se figurinos literários e filosóficos; à Inglaterra, senhora de uma monarquia modelo, o ritual do parlamentarismo, e a Alemanha, sobretudo depois de 1870, ao mesmo tempo que nos enviava a sua metafísica clássica, remetia-nos também as suas novas orientações científicas. Proclamada a Independência, entrariam a circular no Brasil as mais variadas doutrinas. É, porém, principalmente de Paris ou através de Paris, que nos chegariam as ideias filosóficas.*

Dali vinham doutrinas e teorias que o sibirismo intelectual das classes superiores ia deglutindo sem as assimilar de maneira conveniente e adequada. “Na história espiritual das nações cultas – escrevia em 1878, Sílvio Romero – cada fenômeno de hoje é um último elo de uma cadeia”. Na história intelectual do Brasil, mercado de consumo da produção europeia, esse fenômeno não se deu.*

João Cruz Costa, *Contribuição à história das ideias no Brasil*.

*Glossário: *bacelo* = muda, broto.
garfo = ramo vegetal usado para enxertar.
sibirismo = desejo de luxo e prazeres.

28

Conforme o texto, acerca da formação intelectual do Brasil, é correto afirmar:

- Ao longo do tempo, a importação de ideias de várias origens veio a anular a matriz cultural portuguesa originária.
- A permanente submissão a correntes ideológicas estrangeiras é uma fatalidade nos países de origem colonial.
- A desenvoltura com que adotavam ideias estrangeiras revelava a liberdade de espírito dos brasileiros.
- As ideias adventícias constituíam, antes de tudo, objetos de desfrute para as elites brasileiras.
- Ao longo do século XIX, ocorreu uma significativa diminuição da influência europeia no País.

29

Segundo o autor do texto, a “inteligência brasileira”, em sua evolução histórica, apresenta o paradoxo de, simultaneamente,

- buscar sua identidade e entregar-se à alienação.
- restringir-se às elites e dirigir-se aos trabalhadores.
- exigir a pureza e depender do mercado.
- citar os filósofos e privilegiar os literatos.
- reivindicar a razão e praticar a superstição.

30

O autor do texto trabalha com o pressuposto de que uma história intelectual autêntica, formadora de uma nação verdadeiramente culta, depende de que os pensadores de um dado país

- busquem afirmar sua supremacia intelectual no concerto das nações.
- repudiem o contato com linhagens filosóficas estrangeiras.
- retomem criticamente o legado de seus predecessores locais.
- ignorem as modas filosóficas passageiras, concentrando-se no estudo dos clássicos.
- procurem abastecer-se preferencialmente nos melhores mercados internacionais de ideias.

31

Entre os recursos expressivos de que se vale o autor do texto, encontra-se o emprego de

- imagens de teor biológico e orgânico.
- alegorias de caráter náutico e marítimo.
- elementos de comicidade e humor.
- paródia dos discursos criticados.
- discurso indireto livre.

TEXTO PARA AS QUESTÕES DE 32 A 34

Comentando algumas casas posteriores a 64, construídas por arquitetos avançados, um crítico observou que eram ruins de morar porque a sua matéria, principalmente o concreto aparente, era muito bruta, e porque o espaço estava excessivamente retalhado e racionalizado, sem proporção com as finalidades de uma casa particular. Nesta desproporção, entretanto, estaria a sua honestidade cultural, o seu testemunho histórico. Durante os anos desenvolvimentistas, ligada a Brasília e às esperanças do socialismo, havia maturado a consciência do sentido coletivista da produção arquitetônica. Ora, para quem pensara na construção racional e barata, em grande escala, no interior de um movimento de democratização nacional, para quem pensara no labirinto das implicações econômico-políticas entre tecnologia e imperialismo, o projeto para uma casa burguesa é inevitavelmente um anti-clímax. Cortada a perspectiva política da arquitetura, restava entretanto a formação intelectual que ela dera aos arquitetos, que iriam torturar o espaço, sobrecarregar de intenções e experimentos as casinhas que os amigos recém-casados, com algum dinheiro, às vezes lhes encomendavam.

Roberto Schwarz, **O pai de família e outros estudos**.

32

No contexto do excerto, “avançados” eram os arquitetos que

- tinham a melhor formação técnica disponível na época.
- se orientavam para a destinação socialista da profissão.
- se revelavam capazes de empregar o concreto aparente.
- associavam perícia técnica a cultura humanística desenvolvida.
- se formaram ao participar da construção de Brasília.

33

De acordo com o excerto, as características das casas nele mencionadas transformam-nas em

- documentos de uma derrota moral.
- prelúdios de uma vida autêntica.
- manifestos contra o casamento burguês.
- testemunhos de uma incapacidade de adaptar-se à modernidade.
- símbolos da revolução que não houve.

34

Deduz-se do texto que, do ponto de vista do autor, o movimento histórico de que nele se fala foi bruscamente interrompido em nome de interesses de caráter

- nacionalista e xenófobo.
- anticomunista e racionalista.
- privatista e mercantil.
- burguês e democrático.
- populista e comercial.

Inglês

TEXTO PARA AS QUESTÕES DE 35 A 38

Most immigrants to Canada must pass a points test, administered by the federal government. If you don't like the idea of collecting points, but wouldn't mind becoming a farmer in Saskatchewan or a carpenter in Alberta, you can apply to those provincial governments directly. Canada is one of a few Western countries to make special allowances for immigrants willing to move to particular parts of the country. Australia is another.

In Australia's case, the system exists to increase migration to places other than Sydney, where many newcomers congregate.

Under both systems, most migrants ultimately get permanent residency and, with it, the right to work anywhere. But states and provinces try to nominate those who are likely to stay. Visas are typically limited to people who have specialist skills or else have already lived in a place on a temporary work visa (which Canada and Australia both issue plenty of). This tends to work: in 2008, around 70% of workers who had arrived under the Canadian scheme in the previous five years were still living in the province they arrived in.

The Economist, February 7, 2015. Adaptado.

35

De acordo com o texto, a imigração no Canadá e na Austrália é

- controlada pelo governo federal, que exige uma documentação especial para entrada nesses países.
- incentivada para regiões específicas dos dois países.
- regida por uma regulamentação flexível para os candidatos à moradia permanente.
- administrada pelos respectivos governos regionais.
- destinada àqueles que trabalham no campo ou em funções como a de carpinteiro.

36

Segundo o texto, nos dois países mencionados, os vistos de permanência são, em geral,

- concedidos sistematicamente a todos que já tenham um trabalho.
- aprovados pelas empresas nas diversas províncias e estados.
- emitidos apenas pelas províncias que receberam os imigrantes na sua entrada no país.
- fornecidos com menos restrições aos que já trabalharam no país ou aos que exercem funções especializadas.
- autorizados pelo governo, desde que haja postos de trabalho nos locais solicitados.

37

Conforme o texto, em 2008, constatou-se que

- cerca de 70% dos imigrantes que haviam chegado nos cinco anos anteriores ainda moravam na mesma província.
- cerca de 70% dos imigrantes haviam obtido estabilidade em seus trabalhos.
- o esquema de imigração estabelecido cinco anos antes precisava ser reformulado.
- cerca de 70% dos trabalhadores nas diversas províncias eram imigrantes.
- um censo relativo aos trabalhadores nas diversas regiões do Canadá precisava ser realizado.

38

Pode-se concluir, da leitura do texto, que

- o estatuto do imigrante ainda precisa ser aperfeiçoado, mesmo nos países mencionados.
- países como Canadá e Austrália estão abertos à imigração.
- o processo de imigração é longo, mesmo em países como Canadá e Austrália.
- a obtenção de outra nacionalidade, devido aos grandes fluxos migratórios, é um fato corriqueiro nos dias atuais.
- a concessão de vistos de permanência está ligada à conjuntura político-econômica dos dois países citados.

TEXTO PARA AS QUESTÕES DE 39 A 42

In 2016, India's economic growth will outpace China's, according to the International Monetary Fund. This is as much about China's recent slowdown as it is about India, which should grow faster simply because its economy is much smaller. But at a moment when China is accepting slower growth to restructure its economy, India's revival – due in part to the reforms planned by Prime Minister Narendra Modi – is welcome news for the world.

Yet Modi wants India to be more than a powerful economic engine. He wants a country that is assertive on the international stage. During U.S. President Barack Obama's visit to New Delhi in January, the two leaders spoke of strengthening ties between their countries after decades of missed opportunity. Obama insisted that "America can be India's best partner" in the 21st century.

Not everyone is pleased. Just as Washington watches for signs that China and Russia might make common cause at America's expense, hints of closer ties between India and the U.S. set off alarm bells in Beijing. Adding to China's anxiety, Modi is building stronger commercial and political relations with China's other heavyweight rival, Japan. The possible alignment of Washington, Tokyo and New Delhi into a sort of axis of democracies has seized the attention of China's leaders and military planners.

Time Magazine, February 16, 2015. Adaptado.

39

Segundo o texto, em 2016,

- a) a China terá que superar suas metas para concorrer com a Índia.
- b) o FMI intercederá pela Índia para garantir seu crescimento econômico.
- c) o crescimento econômico da Índia será maior do que o da China.
- d) a Índia obterá resultados iguais aos da China porque reestruturou sua economia.
- e) a China terá que se adaptar à nova estrutura econômica internacional.

40

O texto informa que o Primeiro Ministro da Índia tem por objetivo

- a) estimular o crescimento econômico do país com a ajuda do FMI e de outros países, como os Estados Unidos.
- b) planejar mais reformas políticas que possibilitem o fortalecimento do país em nível nacional e internacional.
- c) colocar a Índia em posição de destaque internacional, para além de seu poder econômico.
- d) desenvolver regiões menores, nas quais a economia deu sinais recentes de crescimento.
- e) reestruturar as reformas aprovadas para atender às metas econômicas previstas.

41

De acordo com o texto, é correto afirmar que

- a) as parcerias político-econômicas serão estabelecidas entre países emergentes como a Índia no século XXI.
- b) a visita de Barack Obama à Índia visou esclarecer questões políticas há décadas não resolvidas.
- c) a Índia perdeu várias oportunidades de crescimento econômico nas últimas décadas.
- d) as mudanças econômicas internacionais afetarão países como China e Índia nos próximos anos.
- e) os laços comerciais entre a Índia e os Estados Unidos poderão ser estreitados.

42

Segundo o texto, a China está alerta para

- a) a dificuldade da construção de relações econômicas com outros países asiáticos.
- b) os investimentos feitos pelos Estados Unidos na Índia.
- c) o estreitamento de suas relações com a Rússia.
- d) o planejamento político para atender às demandas econômicas.
- e) a aproximação da Índia com os Estados Unidos e o Japão.

TEXTO PARA AS QUESTÕES DE 43 A 46

Malaria has plagued humankind for more than 4,000 years, causing every second human death since the Middle Ages. There has never been an effective vaccine against malaria or any other human parasite, mostly because they tend to be very complex, single-celled organisms (malaria, sleeping sickness, Leishmania) or complex multicellular organisms, like the worms that cause lymphatic filariasis and schistosomiasis.

Moreover, according to the Entomological Society of America, malaria has been exercising its evolutionary flexibility in various vertebrates (likely including the dinosaurs) for over 100 million years. This means malaria is uniquely adept at survival, including becoming resistant to all of the methods we use to combat it.

The illness is rampant: The World Health Organization reported that there were 198 million cases of malaria in 2013. Luckily, only about one in every 330 of these cases leads to death. In large part, this is due to the fact that many of those who live in the most malaria-stricken parts of the world – sub-Saharan Africa and Southeast Asia – have developed a natural immunity.

Newsweek, February 20, 2015. Adaptado.

43

De acordo com o texto, a malária

- a) é uma praga antiga, segunda responsável por óbitos desde a Idade Média.
- b) foi identificada pela primeira vez há quatro mil anos.
- c) causou grande parte de óbitos ocorridos na Idade Média.
- d) provocou o óbito de 198 mil pessoas em 2013.
- e) foi controlada por vários anos, mas retornou mais resistente do que na Idade Média.

44

Com relação a vacinas contra a malária, o texto informa que

- a) o parasita é resistente a todos os métodos utilizados para combatê-lo.
- b) o processamento de tais vacinas é cada vez mais complexo.
- c) as células dos parasitas pouco se modificaram nos últimos 100 milhões de anos.
- d) melhores resultados são obtidos no combate a organismos multicelulares.
- e) os parasitas unicelulares podem ser combatidos, mas são em número menor.

45

Conforme o texto, a Organização Mundial de Saúde considera que, em relação à malária,

- a) a imunidade de habitantes de regiões afetadas pelo parasita é baixa.
- b) em 2013, o número de casos diminuiu no sudeste da Ásia.
- c) apesar do crescimento do número de casos, aproximadamente um caso em cada 330 é fatal.
- d) o desenvolvimento de vacinas naturais para combate à doença é incentivado na África.
- e) o impacto do aumento de casos em algumas partes do mundo é preocupante.

46

O referente do pronome sublinhado no trecho “this is due to the fact that many of those” (L. 18-19) corresponde, em português, a

- a) relatório da Organização Mundial de Saúde.
- b) violência da doença.
- c) número de casos de malária.
- d) número pequeno de mortes.
- e) número de pessoas que são imunes à malária.

Cultura Contemporânea

47

Com relação à expansão marítima e comercial do continente europeu entre a Baixa Idade Média e meados da Idade Moderna, destacaram-se os seguintes protagonistas:

- Países escandinavos no século XIV; Inglaterra e França no século XV; Portugal e Espanha nos séculos XVI e XVII.
- Inglaterra e Escócia no século XIV; França nos séculos XV e XVI; Espanha e países escandinavos no século XVII.
- Espanha no século XIV; Portugal no século XV; França e Alemanha nos séculos XVI e XVII.
- Portugal no século XIV; Holanda no século XV; Rússia e Alemanha nos séculos XVI e XVII.
- Cidades-estados italianas nos séculos XIV e XV; Portugal e Espanha nos séculos XV e XVI; Holanda e Inglaterra no século XVII.

48

Em muitos sentidos, costuma-se atribuir a Portugal certo pioneirismo europeu em relação à criação de condições políticas e econômicas para o empreendimento das chamadas “Grandes Navegações”, das quais resultou, dentre outros acontecimentos, a chegada da armada de Pedro Álvares Cabral ao Brasil. Dentre os fatores importantes nesse pioneirismo, pode-se apontar, corretamente,

- a conquista de Angola e Moçambique, na África.
- a guerra contra os holandeses pelo controle de feitorias asiáticas.
- a Guerra dos Cem Anos.
- a Revolução de Avis.
- as vitórias contra forças otomanas no Oceano Índico.

49

A respeito do chamado “renascimento” da Antiguidade Clássica na Europa dos séculos XV e XVI, é correto afirmar que

- esteve marcado pelo advento das Cruzadas, que impregnaram o continente de uma forte intolerância cultural incompatível com os valores clássicos.
- não rompeu com a forte religiosidade do mundo medieval, na medida em que muitas de suas mais importantes manifestações culturais se fizeram sob a égide do cristianismo.
- implicou uma revolução política, na medida em que a maioria dos novos Estados monárquicos se inspirou no Império Romano e nos seus preceitos de governo.
- esboçou, em vários momentos, uma revolução social, pois a escravidão existente na Grécia e em Roma antigas foi recriada na Europa moderna.
- laicizou as artes e o pensamento político do continente, já que os questionamentos acerca da existência de Deus eram muito caros aos gregos e aos romanos antigos.

50

A chegada dos portugueses à América não correspondeu, de imediato, ao seu interesse em se fixar nas novas terras. Posteriormente, ocorreriam tentativas nessa direção, mas que só seriam bem-sucedidas com a conjugação entre economia agroexportadora, regime de trabalho compulsório, sistema político de organização da colonização e trabalho missionário. Isso ocorreria somente com

- o início do Governo-Geral.
- a assinatura do Tratado de Tordesilhas, entre Portugal e Espanha.
- a expansão territorial promovida pelos bandeirantes.
- a implementação do sistema de capitanias hereditárias.
- o início do tráfico de escravos africanos para o Brasil.

51

A chamada Reforma Protestante, iniciada na Europa central de princípios do século XVI, significou

- o reconhecimento universal da autoridade religiosa da Igreja Romana.
- uma mobilização do catolicismo romano em defesa de sua doutrina e contra o surgimento da ortodoxia bizantina.
- um cisma no interior da cristandade a opor protestantes e católicos.
- a divisão geopolítica da Europa entre protestantes e ortodoxos, com exclusão de católicos e muçulmanos.
- a divisão do papado cristão, doravante sediado tanto em Roma quanto em Avignon.

52



<http://www.panoramio.com/photo/69261971>.

A imagem acima mostra, em primeiro plano, uma escultura cuja produção corresponde mais diretamente

- ao Renascimento norte-europeu do século XVI.
- à arte da Reforma protestante do século XVII.
- ao Modernismo brasileiro de começos do século XX.
- à arte cristã neogótica de finais do século XIX.
- ao chamado “Barroco Mineiro” do século XVIII.

53

As nações e os Estados nacionais atualmente existentes no mundo foram sendo criados em meio a processos políticos variados, geralmente conflitivos, e em diferentes momentos da história. Acerca da “nação brasileira”, é correto afirmar que ela

- foi trazida ao continente americano pelos portugueses no século XV, encontrando campo de dispersão entre indígenas e africanos.
- só foi reconhecida como oficialmente existente após a abolição da escravidão, em 1888.
- começou a existir com as populações indígenas que habitavam a América antes da chegada dos europeus.
- é uma criação externa da Grã-Bretanha e de Portugal, quando esses países reconheceram formalmente a Independência do Brasil, em 1825.
- não existia durante os séculos de colonização portuguesa, sendo uma criação do processo de Independência e de seus desdobramentos diretos no século XIX.

54

A criação do Estado nacional alemão é relativamente tardia em comparação com a da maioria dos demais Estados europeus. Um dos episódios que influenciaram diretamente essa criação foi a

- queda da Prússia perante a França napoleônica, em 1815.
- Primeira Guerra Mundial.
- recriação do Sacro Império Romano-Germânico, em 1880.
- guerra franco-prussiana de 1870-1871.
- Revolução Francesa de 1848.

55

Em 1823, poucos meses após a declaração formal de Independência do Brasil, reuniu-se, no Rio de Janeiro, a primeira Assembleia Constituinte brasileira, cujos trabalhos se encerraram

- com a criação da primeira Constituição brasileira, promulgada apenas em 1825.
- com seu fechamento abrupto, poucos meses depois, por ordem do Imperador D. Pedro I.
- com o final do Primeiro Reinado, em 1831, após a destituição de D. Pedro I por forças militares.
- com a criação formal do Parlamento do Brasil, em 1825, que tornou obsoletos os trabalhos dessa Assembleia.
- por falta de quórum dos representantes das províncias do Brasil, muitos dos quais jamais chegaram a tomar assento nessa Assembleia.

56

Os movimentos de contestação política conhecidos como Cabanagem, Farroupilha, Sabinada e Balaiada, ocorridos, respectivamente, no Pará, no Rio Grande do Sul, na Bahia e no Maranhão, caracterizam

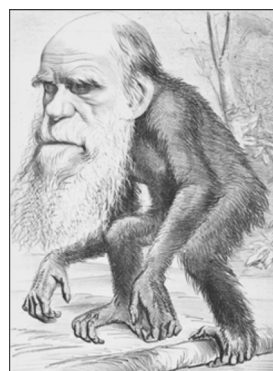
- a emergência de sentimentos nativistas no período colonial do Brasil.
- resistências armadas à política oligárquica da Primeira República.
- as guerras de independência do Brasil e de oposição ao governo de D. Pedro I.
- acomodações regionais à transição do trabalho escravo ao trabalho livre.
- o período das regências, que antecedeu a declaração de Maioridade de D. Pedro II.

57

O nome de Simón Bolívar, um dos líderes políticos mais importantes da história americana, está diretamente ligado à

- independência de Cuba e às lutas contra a expansão política e econômica dos Estados Unidos em finais do século XIX.
- luta contra a escravidão nas Américas e pelos direitos civis dos afrodescendentes.
- sublevação das populações indígenas do Peru e da Bolívia contra o domínio imperialista espanhol no final do século XVIII.
- independência dos territórios hispano-americanos de Nova Granada, Venezuela e Peru na primeira metade do século XIX.
- mobilização pela reforma agrária que desembocaria na Revolução Mexicana de 1910.

58



O desenho acima, datado de 1870, representava

- uma crítica ao imperialismo europeu na África.
- uma alegoria da teoria da dominação do homem pelo homem.
- uma interpretação depreciativa da teoria evolucionista.
- uma visão racista da resistência africana ao imperialismo europeu.
- uma advertência à possível catástrofe advinda de uma guerra mundial.

59

A Revolução Industrial, longo processo marcado por grandes transformações econômicas, tecnológicas e sociais, primeiro, na Europa, e, em seguida, em várias outras regiões do mundo, costuma ser entendida como possuindo dois períodos. Podem-se apontar como características da chamada “Segunda Revolução Industrial”

- a invenção dos teares mecânicos e a exploração da energia a vapor.
- o desenvolvimento da energia elétrica e das indústrias do petróleo e do aço.
- o início da colonização da Oceania e a exploração do comércio transoceânico.
- o abandono da exploração do carvão e sua substituição pelo cobre e pelo estanho.
- o aprimoramento da navegação a vela e a invenção dos relógios mecânicos.

60

Algumas colônias de povoamento, principalmente no final do século XIX e início do XX, destacaram-se na região sul do Brasil.

Observe o mapa abaixo e identifique as colônias.



Os números I e II referem-se às áreas de colonização

	I	II
a)	alemã	italiana
b)	portuguesa	alemã
c)	italiana	portuguesa
d)	eslava	portuguesa
e)	alemã	eslava

61

Sobre o povoamento nos séculos XIX e XX na região sudeste do Brasil, pode-se afirmar, corretamente, que

- ocorreram as “frentes pioneiras”, movimentos de desbravamento e povoamento de novas áreas; e a atividade que permitiu esse avanço foi a cultura do café, ampliada a partir de 1940 com a “Marcha para o Oeste”, favorecida pela existência da Estrada de Ferro Noroeste do Brasil.
- ocorreu a chamada “colonização moderna”, feita por imigrantes, especialmente colonos alemães, italianos e japoneses, que se utilizavam prioritariamente da Estrada de Ferro Paulista para sua penetração e ocupação das áreas ao norte do Estado de São Paulo e, posteriormente, Minas Gerais.
- o papel da “mineração” nesses séculos é de vital importância, pois, de um momento para outro, surgiram ou cresceram várias cidades, principalmente na região central dessa atividade (BA), cujo fluxo de pessoas foi posteriormente direcionado para Vila Boa (GO) e Cuiabá e Cáceres (MT).
- a ocupação dessa região foi favorecida pela “criação de gado”, devido à necessidade de abastecer as grandes fazendas de café com o transporte animal, posteriormente substituído pela Estrada de Ferro Mogiana, que se deslocava até Presidente Prudente (SP) e, posteriormente, até Corumbá (MS).
- ocorreu um importante movimento de conquista do interior do Brasil com o “bandeirantismo”, com origem, principalmente, no Rio de Janeiro e, como consequência, sua importante contribuição para a expansão dos domínios territoriais portugueses no continente.

62

A Segunda Guerra Mundial, o mais destrutivo conflito da história da humanidade, ocorreu entre 1939 e 1945, mas possuiu antecedentes importantes, dentre os quais, podem-se mencionar, corretamente,

- a Guerra da Crimeia e a Guerra da Coreia.
- a ascensão do fascismo na Itália e a revolução comunista no Japão.
- a intervenção soviética na Áustria e a invasão alemã dos Países-Baixos.
- a Revolução Chinesa e o golpe nazista na Alemanha.
- a Guerra Civil Espanhola e a Guerra Sino-Japonesa.

63

Seria muito difícil prever, no início de 1929, que, após a presidência relativamente tranquila de Washington Luís, surgiria uma forte cisão entre as elites dos grandes Estados. Mais ainda, que essa cisão acabaria por levar ao fim da Primeira República.

Boris Fausto. **História do Brasil**. São Paulo: Edusp, 1994.

Dentre os motivos que levaram ao fim da Primeira República, é correto citar

- o triunfo do movimento tenentista liderado por Luís Carlos Prestes, que, ao propor uma reforma agrária em todo o país, chocou-se com os interesses fundiários dos proprietários do Rio Grande do Sul, que acabaram por apoiar o golpe de Getúlio Vargas.
- os interesses imperialistas dos Estados Unidos, país que estava em grandes dificuldades em decorrência da crise econômica de 1929, e que via, no Brasil, um potencial mercado consumidor para suas manufaturas.
- as desavenças políticas entre oligarquias de Minas Gerais e do Rio Grande do Sul, de um lado, e o presidente Washington Luís, paulista, de outro, que insistiu na candidatura à sua sucessão de outro paulista, Júlio Prestes.
- uma sucessão de golpes contra governadores provinciais e de assassinatos de candidatos presidenciais comunistas e socialistas, o que criou um temor entre oligarquias regionais de uma intervenção soviética no Brasil.
- a instabilidade social ocasionada pela transição do trabalho escravo ao trabalho assalariado, que criou em várias das principais cidades do país um persistente clima de insegurança que cada vez mais levava a motins e rebeliões populares.

64

Estas imagens retratam setores da economia no Brasil.



Germano Luders.



João Prudente.

Pode-se inferir que elas se referem, respectivamente, aos setores

- terciário e secundário.
- secundário e primário.
- primário e secundário.
- primário e terciário.
- secundário e terciário.

65

Ao contrário de Slaviansk, o bastião rebelde no mais alto grau e cercado há um mês pelo Exército, a cidade de Mariupol – rodeada por duas colossais siderúrgicas de propriedade do oligarca Rinat Akhmetov – tem sido um cenário mutante durante o longo mês de enfrentamentos entre ambos os lados. Em 9 de maio os combates em torno da delegacia central de polícia deixaram trinta mortos, segundo fontes oficiais. Já na época o Batalhão Azov fez sua aparição na cidade, formado em boa parte por voluntários ligados ao Setor da Direita, o violento grupo ultranacionalista que esteve a ponto de fazer descarrilar a revolução cidadã da praça Maidan, em Kiev.

El País Brasil, 13/06/2014.

O “Batalhão Azov” mencionado no texto acima é um grupo militar assumidamente neonazista financiado pelo governo de Kiev, e deve suas origens, dentre outros fatores,

- à crescente imigração judaica na Ucrânia atual, o que tem levado a uma onda crescente de xenofobia que recai, preferencialmente, sobre tais indivíduos.
- à memória da Segunda Guerra Mundial, quando a ocupação da Ucrânia pelo exército alemão foi considerada, por muitos de seus habitantes, como preferível à sujeição do país ao governo soviético de Josef Stálin.
- ao fato de que o atual governo ucraniano pretende reeditar a condição do país de território satélite da Rússia, o que conta com a ferrenha oposição de nacionalistas da Crimeia, que exigem a manutenção da soberania nacional do país.
- à pujante indústria militar ucraniana, que, recentemente, vem competindo com as similares russa, israelense e alemã, as quais tradicionalmente dominavam o mercado consumidor europeu.
- à aliança de grupos islâmicos internacionais com redes militares fascistas, por serem, ambos, perseguidos por governos como os dos Estados Unidos e da Rússia, mas que encontraram na Ucrânia um refúgio seguro para suas atividades.

66

Atualmente, os chineses são os maiores exportadores de roupas do mundo, mas países como Camboja, Vietnã, Egito, entre outros, têm se destacado também nesse cenário. A Europa é importante protagonista no mercado de automóveis, assim como o Japão.

Em geral, segundo classificação dos bens industriais produzidos, pode-se elencar roupas e automóveis como bens

- de produção.
- de capital.
- intermediários.
- de consumo.
- de base.

67

Após dois anos e sete meses de pesquisas, o relatório final da Comissão Nacional da Verdade apresentado hoje à Presidência faz 29 recomendações às autoridades nacionais. A maioria delas está relacionada à punição de autores de crimes durante o regime militar, à prevenção da ocorrência de abusos de natureza semelhante e à abolição de práticas e estruturas remanescentes da época. Na prática, o documento propõe mudanças que gerariam grande impacto na área de segurança pública, como a desmilitarização da polícia e reformas no sistema prisional.

BBC Brasil, 10/12/2014.

Sobre a Comissão Nacional da Verdade acima mencionada, é correto afirmar que

- foi órgão subordinado à Organização das Nações Unidas, tendo sido criada oficialmente por sua Assembleia Geral.
- foi criação particular do Brasil, não existindo comissões semelhantes em outros países.
- foi órgão consultivo independente, vinculado a organizações de defesa dos direitos humanos, sem relação direta com o governo brasileiro.
- trabalhou sob a égide do Ministério da Justiça, procurando investigar e punir apenas crimes cometidos entre 1964 e 1985.
- inspirou-se em várias comissões similares de diferentes países que também conheceram ditaduras recentes, como Argentina, Chile e África do Sul.

68

Considere as seguintes afirmações relativas a blocos regionais da União Europeia, do Mercosul e da ALCA:

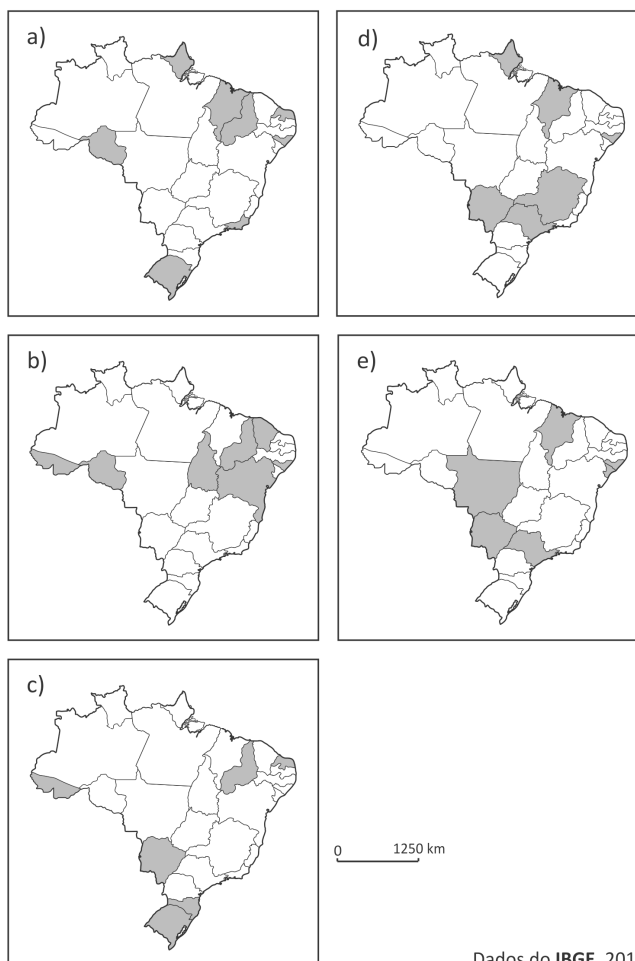
- A União Europeia é um bloco de união aduaneira, possui moeda única para todos os países do bloco e, atualmente, suprimiu a liberação do controle de entrada nas fronteiras entre os Estados-Membros, devido à imigração ilegal.
- O objetivo inicial do Mercosul era estabelecer uma zona de livre comércio entre os países membros e, posteriormente, com a Tarifa Externa Comum, foi transformado em união aduaneira.
- Os países da América do Sul que não pertencem ao Mercosul assinaram, em 1990, o tratado de Assunção, documento em que são aceitos como países associados.
- A ALCA é um bloco bastante atuante, que tem como objetivo fortalecer a integração da América do Sul em acordos que reúnam todos os países na resolução de conflitos específicos. Sua atuação mais emblemática, no início de 2015, foi na crise política da Venezuela.

Está correto apenas o que se afirma em

- I e III.
- II.
- I e IV.
- III e IV.
- II, III e IV.

69

Segundo as séries estatísticas do IBGE – 2012, a taxa de trabalho infantil é mais acentuada nos estados indicados em



70

Região metropolitana é o conjunto de municípios contíguos (vizinhos ou espacialmente interligados) e integrados socioeconomicamente a uma cidade central, com serviços públicos e infraestrutura comuns.

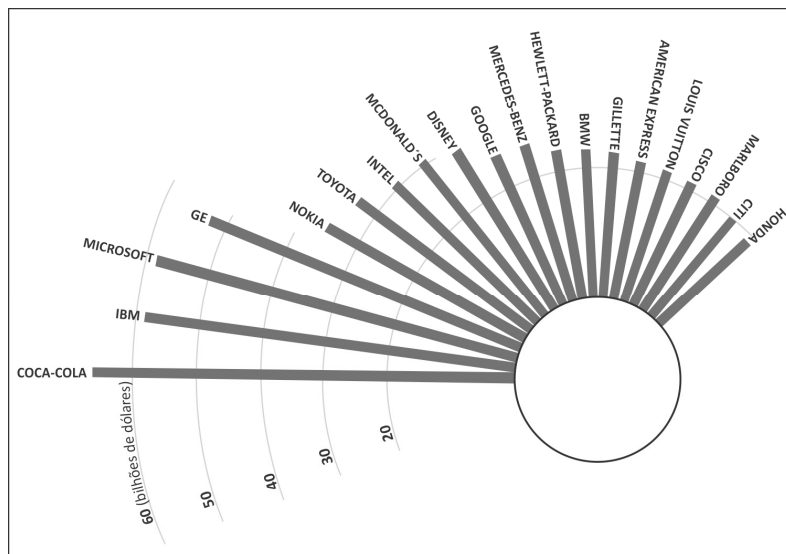
Vesentini. *Geografia, o mundo em transformação*, 2013.

No Estado de São Paulo, destacam-se como regiões metropolitanas, além de São Paulo,

- Campinas e Baixada Santista.
- Ribeirão Preto e São José do Rio Preto.
- Baixada Santista e Bauru.
- São José do Rio Preto e Campinas.
- Bauru e Ribeirão Preto.

71

As corporações gastam bilhões de dólares para estabelecer os atributos intangíveis de reputação, imagem e associação que constituem a identidade de uma marca. A cultura consumista que elas representam impulsiona o comércio global através de fronteiras geográficas e culturais.



National Geographic, Dossiê Terra, 2010. Adaptado.

O diagrama mostra o valor estimado (em US\$) dos atributos das principais marcas corporativas, ou seja, os valores e o modo de vida que elas projetam, e não o valor dos ativos tangíveis das companhias.

Dentre as vinte principais marcas globais apresentadas no diagrama, as nacionalidades com maior representatividade estão, em ordem decrescente do valor estimado, na

- América do Norte, Ásia e Europa.
- Europa, América do Norte e Ásia.
- Europa, América do Norte e Oceania.
- América do Norte, Europa e Ásia.
- América do Norte, Oceania e Europa.

72

A presença relativa da indústria, na Grande São Paulo, se reduziu em favor de comércio e serviços – setor que gerou 800 mil postos de trabalho na década de 2000 –, mas não por esvaziamento da atividade, como em outros países.

Revista Fapesp, nº 228, fevereiro de 2015.

Entre outras explicações para essa ocorrência, na região da Grande São Paulo, pode-se citar, principalmente,

- o deslocamento do setor industrial para outras regiões do Estado.
- o impacto positivo decorrente da ascensão da classe E no Estado.
- o aumento das classes mais ricas e consequente mudança de residência para o exterior.
- a concentração de atividades intermediárias na escala produtiva e o deslocamento das indústrias siderúrgicas para a região Centro-Oeste.
- a concentração de novas indústrias automobilísticas na região e a interiorização dos outros ramos de atividades.

73

A partir de 2001, com a aprovação da lei nº 10.257, que ficou conhecida como Estatuto da Cidade, houve a regulamentação dos artigos de política urbana que constam da Constituição de 1988.

São características de alguns municípios do território nacional:

- abriga mais de 20 mil habitantes;
- integra regiões metropolitanas e aglomerações urbanas;
- integra áreas de especial interesse turístico;
- insere-se na área de influência de empreendimentos ou atividades com significativo impacto ambiental de âmbito regional ou nacional;
- o poder público municipal quer exigir o aproveitamento adequado do solo urbano sob pena de parcelamento, desapropriação ou progressividade do Imposto Predial e Territorial Urbano.

Segundo o Estatuto da Cidade, é obrigatório, para municípios com uma ou mais dessas características, a elaboração, em primeiro lugar, de

- Plano do Sistema Viário inserido no contexto estadual.
- Lei do Perímetro suburbano.
- Plano Diretor.
- Lei do Zoneamento inserido no contexto estadual.
- Lei do Zoneamento Rural.

74

Considere as seguintes afirmações sobre o agronegócio brasileiro:

- I. Ocorreu uma expansão da área plantada nos últimos anos, mas o grande protagonista do aumento da produção foi a tecnologia.
- II. Só nos últimos dez anos, o volume das exportações agropecuárias cresceu 5% e, em 2013, bateu recorde pelo segundo ano seguido.
- III. As atividades agropecuárias vêm conseguindo driblar os gargalos da infraestrutura e ganhar competitividade no cenário internacional.

Está correto o que se afirma em

- a) I, apenas.
- b) I e III, apenas.
- c) II, apenas.
- d) III, apenas.
- e) I, II e III.

75

Segundo o Censo Demográfico 2010, existem 11,5 milhões de brasileiros vivendo em “aglomerados subnormais”, termo utilizado pelo IBGE para designar ocupações urbanas popularmente conhecidas, conforme a região, como favelas, invasões, grotões, baixadas, comunidades, ressacas, mocambos, palafitas, entre outros.

Os aglomerados subnormais com maior população residente, por ordem decrescente, estão nas seguintes regiões metropolitanas:

- a) Rio de Janeiro, Recife e Salvador.
- b) Rio de Janeiro, Salvador e Belém.
- c) São Paulo, Recife e Rio de Janeiro.
- d) Salvador, Rio de Janeiro e Belém.
- e) São Paulo, Rio de Janeiro e Belém.

76

Considere as seguintes afirmações sobre o fluxo de informações na atualidade:

- I. Quase todo o planeta está interligado por cabos de fibras óticas e satélites de comunicação.
- II. Em relação à população total do país, há maior concentração de internautas nos países emergentes.
- III. Amplia-se cada vez mais as possibilidades de contato entre as pessoas, e as redes sociais da internet são cada vez mais utilizadas no dia a dia dos cidadãos.

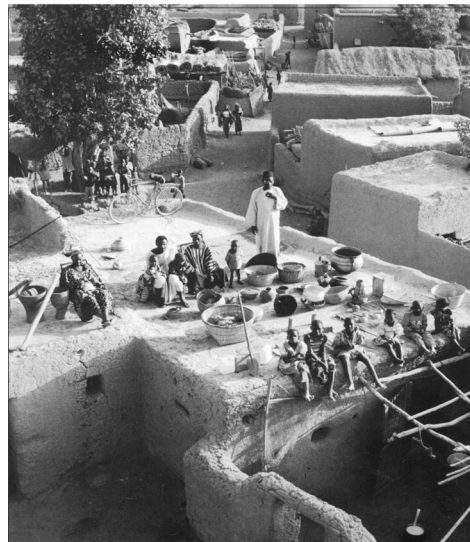
Está correto apenas o que se afirma em

- a) I.
- b) I e II.
- c) I e III.
- d) III.
- e) II e III.

77

As imagens apresentam situações decorrentes do valor em US\$ destinado anualmente a despesas domésticas, por habitante, no Mali e no Japão.

US\$ 616 - MALI



Peter Menzel/Menzelphoto.com.

US\$ 15.342 - JAPÃO



Peter Menzel/Menzelphoto.com.

National Geographic, Dossiê Terra, 2010.

Com base nas imagens e em seus conhecimentos, pode-se relacionar essas situações, respectivamente, com

- a) a crise das economias periféricas e a concentração de riqueza.
- b) a ampliação do comércio global e o consumo equitativo no mundo.
- c) as consequências ambientais e o consumo diferenciado no globo.
- d) a diminuição do comércio global e o consumismo exacerbado em todo o globo.
- e) o aumento de demandas de consumo e a diminuição dos vínculos de trocas e consumo.

78

A Convenção das Nações Unidas sobre o Direito do Mar legisla sobre os espaços marítimos e oceânicos, com o correspondente estabelecimento de direitos e deveres dos países que têm o mar como fronteira.

Sobre os espaços marítimos no Brasil, é correto afirmar:

- A “Zona Econômica Exclusiva” vai até 200 milhas náuticas (370km), e, nela, o país exerce soberania para fins de exploração, aproveitamento, conservação e gestão de recursos naturais, vivos ou não vivos.
- O “Mar Territorial” vai até 100 milhas náuticas (185 km), e, nele, o país pode definir aproveitamento econômico parcial dos recursos vivos e não vivos, e gestão integral da sua área de segurança.
- A “Zona Contígua” vai até 500 milhas náuticas (926 km), e, nela, o país possui relativa soberania sobre os seres vivos e total soberania sobre os recursos minerais do pré-sal.
- A “Plataforma Continental” não ultrapassa 10 milhas náuticas (18,5 km), e, nela, o país tem total autonomia sobre os recursos vivos e não vivos e também sobre o espaço aéreo.
- A “Plataforma Continental Estendida” vai até 50 milhas náuticas (92 km), e sua delimitação é fundamental, pois, além do aproveitamento dos recursos vivos e não vivos, ela define a área de segurança costeira e aduaneira do país.

79

A Terra provê o suficiente para as necessidades de todos os homens, mas não para a voracidade de todos.

Mahatma Gandhi, líder político indiano.

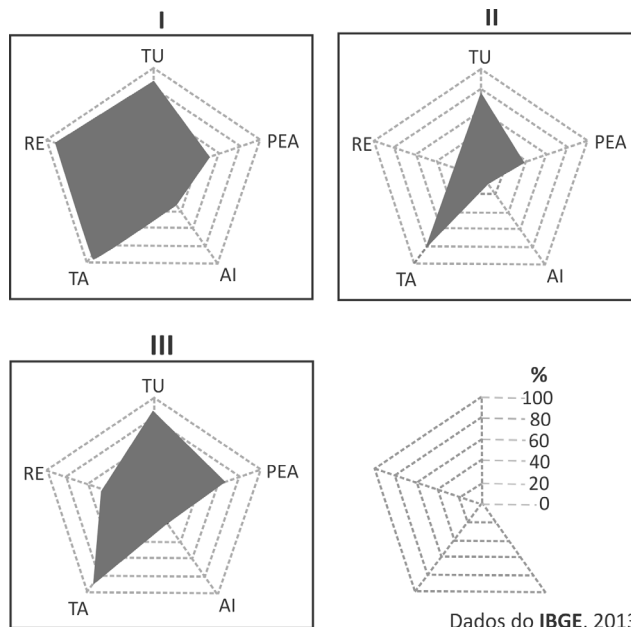
Essa afirmação, na atualidade, pode ser relacionada, sobretudo,

- às discussões realizadas em “Estocolmo 72”, que foram centralizadas nas necessidades do crescimento econômico e falharam em não se correlacionar com o meio ambiente.
- ao abandono do enfrentamento dos problemas ambientais mais prementes, tais como a poluição do ar e das águas e a contaminação dos solos.
- à voracidade da expansão do modelo de consumo dos países de fraco desenvolvimento que estão inseridos no mercado global e que são os responsáveis atuais pelos maiores problemas ambientais do globo.
- à necessidade de redefinir os objetivos e estratégias de desenvolvimento, o que pressupõe um padrão menos dispendioso de consumo e novos caminhos para a sociedade atender a suas próprias necessidades.
- à preservação do meio ambiente, a qual está reduzindo a competitividade da economia, principalmente para os países desenvolvidos.

80

Examine os gráficos, que contêm informações sobre:

- Taxa de Urbanização (TU);
- População Economicamente Ativa (PEA);
- Acesso à Internet (AI);
- Taxa de Alfabetização (TA);
- Rede de Esgoto (RE).



Os gráficos I, II e III referem-se, respectivamente, aos seguintes estados:

- GO, BA e PI.
- PI, RS e SP.
- MG, AL e GO.
- SP, RS e MG.
- BA, MG e AL.

XXX.XXX.XXX.XXX DD/MM/AAAA HH:MM:SS

TRANSF 2016
1ª Fase - Prova de Pré-Seleção (03/05/2015)



000
000/000